

**REQUISITOS DE INTERLIGAÇÃO**

**DAS PLATAFORMAS ELETRÓNICAS DE CONTRATAÇÃO PÚBLICA**

**COM O PORTAL BASE**

## Contents

<b>1</b>	<b>INTRODUÇÃO</b>	<b>9</b>
<b>1.1</b>	<b>Cenário de Utilização</b>	<b>11</b>
1.1.1	Criação de Procedimento	12
1.1.2	Pesquisa de Procedimento	12
1.1.3	Envio de Ficha	13
1.1.4	Visão Geral	13
<b>1.2</b>	<b>Requisitos de Interligação</b>	<b>15</b>
<b>1.3</b>	<b>Serviços Disponibilizados</b>	<b>15</b>
<b>2</b>	<b>MENSAGENS</b>	<b>17</b>
<b>2.1</b>	<b>Obter o identificador de um procedimento</b>	<b>17</b>
2.1.1	ObterIdProcedimento	17
2.1.2	ObterIdProcedimentoPorIdAnuncio	18
2.1.3	ObterIdsProcedimentosAlteradosPorData	18
2.1.4	ObterIdsProcedimentosApagadosPorData	18
<b>2.2</b>	<b>Procedimentos</b>	<b>19</b>
2.2.4	ObterProcedimento	20
2.2.5	PesquisarProcedimentos	20
2.2.6	ObterDetalheProcedimento	21
<b>2.3</b>	<b>FEC - Ficha de Envio de Convites</b>	<b>22</b>
2.3.1	CriarFichaEnvioConvites	22
2.3.2	ActualizarFichaEnvioConvites	22
2.3.3	AnularFichaEnvioConvites	23
2.3.4	ObterFichaEnvioConvites	23
<b>2.4</b>	<b>FAC - Ficha de Abertura de Candidaturas</b>	<b>23</b>
2.4.1	CriarFichaAberturaCandidaturas	23
2.4.2	ActualizarFichaAberturaCandidaturas	24
2.4.3	AnularFichaAberturaCandidaturas	24
2.4.4	ObterFichaAberturaCandidaturas	24
<b>2.5</b>	<b>FAS - Ficha de Abertura de Soluções</b>	<b>20</b>
2.5.1	CriarFichaAberturaSolucoes	20
2.5.2	ActualizarFichaAberturaSolucoes	20
2.5.3	AnularFichaAberturaSolucoes	21

2.5.4	ObterFichaAberturaSolucoes.....	21
<b>2.6</b>	<b>FAP - Ficha de Abertura de Propostas .....</b>	<b>21</b>
2.6.1	CriarFichaAberturaPropostas.....	21
2.6.2	ActualizarFichaAberturaPropostas .....	22
2.6.3	AnularFichaAberturaPropostas.....	22
2.6.4	ObterFichaAberturaPropostas.....	23
<b>2.7</b>	<b>FHA - Ficha de Habilitação do Adjudicatário .....</b>	<b>23</b>
2.7.1	CriarFichaHabilitacaoAdjudicatario .....	23
2.7.2	ActualizarFichaHabilitacaoAdjudicatario .....	23
2.7.3	AnularFichaHabilitacaoAdjudicatario .....	24
2.7.4	ObterFichaHabilitacaoAdjudicatario.....	24
<b>2.8</b>	<b>Anúncios.....</b>	<b>25</b>
2.8.1	ObterIdsAnunciosPorData .....	25
2.8.2	ObterAnuncio .....	25
2.8.3	PesquisarAnuncios.....	25
<b>2.9</b>	<b>Tipologias .....</b>	<b>27</b>
<b>2.10</b>	<b>RE – Relatório de Execução .....</b>	<b>27</b>
2.10.1	CriarRelatorioExecucao.....	27
2.10.2	AtualizarRelatorioExecucao .....	28
2.10.3	AnularRelatorioExecucao.....	28
2.10.4	ObterRelatorioExecucao.....	28
<b>2.11</b>	<b>Anúncios (JORAA) .....</b>	<b>29</b>
2.11.1	ObterAnuncio .....	29
2.11.2	RemoverAnuncio .....	29
2.11.3	AtualizarAnuncio.....	29
2.11.4	CriarAnuncio .....	30
<b>2.12</b>	<b>RC/RFC – Relatório de Contratação / Formação de Contrato .....</b>	<b>30</b>
2.12.1	ObterRelatório .....	30
2.12.2	RemoverRelatório.....	30
2.12.3	AtualizarRelatório .....	31
2.12.4	CriarRelatório.....	31
<b>2.13</b>	<b>MC – Modificação Contratual .....</b>	<b>31</b>
2.13.1	ObterRelatório.....	31
2.13.2	RemoverRelatório.....	31
2.13.3	AtualizarRelatório .....	32

2.13.4 CriarRelatório.....	32
<b>2.14 REC – Relatório de Execução de Contrato.....</b>	<b>32</b>
2.14.1 ObterRelatório.....	32
2.14.2 RemoverRelatório.....	32
2.14.3 AtualizarRelatório.....	33
2.14.4 CriarRelatório.....	33
<b>2.15 RFO – Relatório Fim de Obra .....</b>	<b>33</b>
2.15.1 ObterRelatório.....	33
2.15.2 RemoverRelatório.....	33
2.15.3 AtualizarRelatório.....	34
2.15.4 CriarRelatório.....	34
<b>2.16 RSA – Relatório Sumário Anual .....</b>	<b>34</b>
2.16.1 ObterRelatório.....	34
2.16.2 RemoverRelatório.....	34
2.16.3 AtualizarRelatório.....	35
2.16.4 CriarRelatório.....	35
<b>3 TIPOS DE DADOS .....</b>	<b>35</b>
<b>3.1 Procedimento .....</b>	<b>35</b>
<b>3.2 MembroAgrupamento.....</b>	<b>37</b>
<b>3.3 Entidade .....</b>	<b>37</b>
<b>3.4 Lote .....</b>	<b>37</b>
<b>3.5 CpvLote .....</b>	<b>37</b>
<b>3.6 CpvContrato.....</b>	<b>30</b>
<b>3.7 DetalheProcedimento.....</b>	<b>30</b>
<b>3.8 FichaEnvioConvites.....</b>	<b>31</b>
<b>3.9 Convidado .....</b>	<b>31</b>
<b>3.10 FichaAberturaCandidaturas.....</b>	<b>31</b>
<b>3.11 Candidato .....</b>	<b>32</b>
<b>3.12 FichaAberturaSolucoes .....</b>	<b>32</b>
<b>3.13 FichaAberturaPropostas.....</b>	<b>32</b>
<b>3.14 Proposta .....</b>	<b>33</b>
<b>3.15 IdProposta .....</b>	<b>33</b>
<b>3.16 Concorrente .....</b>	<b>33</b>
<b>3.17 MembroAgrupamentoValor.....</b>	<b>34</b>
<b>3.18 FichaHabilitacaoAdjudicatario .....</b>	<b>34</b>

<b>3.19</b>	<b>Adjudicatario</b>	<b>34</b>
<b>3.20</b>	<b>Anuncio</b>	<b>35</b>
<b>3.21</b>	<b>AnuncioJORAA</b>	<b>36</b>
<b>3.22</b>	<b>LocalExecucao</b>	<b>38</b>
<b>3.23</b>	<b>TipoTipologia</b>	<b>38</b>
<b>3.24</b>	<b>TipoSubTipologia</b>	<b>38</b>
<b>3.25</b>	<b>Tipologia</b>	<b>39</b>
<b>3.26</b>	<b>RelatorioExecucao</b>	<b>39</b>
<b>3.27</b>	<b>DiretivaComunitaria</b>	<b>40</b>
<b>4</b>	<b>VALIDAÇÕES</b>	<b>41</b>
<b>4.1</b>	<b>Procedimentos</b>	<b>41</b>
4.1.1	Criação	41
4.1.2	Atualização	42
4.1.3	Criação/Atualização	42
	Ajuste Direto	42
	Artigo 258.º	43
	Artigo 259.º	43
	Concurso Público	43
	Concurso Limitado por Prévia Qualificação	44
	Procedimento de Negociação	44
	Entidades Adjudicantes	44
	Tipos de Contrato	45
	CPVs do futuro Contrato	45
	Lotes	46
	CPVs do Lote	46
4.1.4	Anulação	46
4.1.5	Obtenção	47
<b>4.2</b>	<b>Fichas de Envio de Convites</b>	<b>47</b>
4.2.1	Criação	47
	Procedimento sem antecedentes	47
	Ao abrigo de um Concurso de conceção	47
	Ao abrigo de um Sistema de Aquisição Dinâmico	47
	Ao abrigo de um Sistema de Qualificação	48
4.2.2	Atualização	48
4.2.3	Criação/Atualização	48

4.2.4	Anulação .....	49
4.2.5	Obtenção .....	49
<b>4.3</b>	<b>Fichas de Abertura de Candidaturas .....</b>	<b>49</b>
4.3.1	Criação .....	49
	Celebração de um Concurso de conceção .....	49
	Celebração de um Sistema de Qualificação .....	50
4.3.2	Atualização .....	50
4.3.3	Criação/Atualização .....	50
4.3.4	Anulação .....	50
4.3.5	Obtenção .....	50
<b>4.4</b>	<b>Fichas de Abertura de Soluções .....</b>	<b>51</b>
4.4.1	Criação .....	51
	Celebração de um Concurso de conceção .....	51
4.4.2	Atualização .....	51
4.4.3	Criação/Atualização .....	51
4.4.4	Anulação .....	52
4.4.5	Obtenção .....	52
<b>4.5</b>	<b>Fichas de Abertura de Propostas .....</b>	<b>52</b>
4.5.1	Criação .....	52
	Celebração de um Sistema de Aquisição Dinâmico .....	52
	Ao abrigo de um Concurso de Conceção .....	53
	Ao abrigo de um Sistema de Aquisição Dinâmico .....	53
	Ao abrigo de um Sistema de Qualificação .....	53
4.5.2	Atualização .....	53
4.5.3	Criação/Atualização .....	53
4.5.4	Anulação .....	54
4.5.5	Obtenção .....	55
<b>4.6</b>	<b>Fichas de Habilitação do Adjudicatário .....</b>	<b>55</b>
4.6.1	Criação .....	55
	Ao abrigo de um Concurso de Conceção .....	55
	Ao abrigo de um Sistema de Aquisição Dinâmico .....	55
	Ao abrigo de um Sistema Qualificação .....	55
4.6.2	Atualização .....	56
4.6.3	Criação/Atualização .....	56
4.6.4	Anulação .....	56

4.6.5	Obtenção .....	56
<b>4.7</b>	<b>Organizações.....</b>	<b>57</b>
<b>4.8</b>	<b>Organizações/Agrupamentos .....</b>	<b>57</b>
	Agrupamentos.....	57
<b>4.9</b>	<b>Agrupamentos .....</b>	<b>57</b>
<b>4.10</b>	<b>Versão da FAP .....</b>	<b>58</b>
<b>4.11</b>	<b>Anúncio JORAA.....</b>	<b>58</b>
4.11.1	Criação.....	58
4.11.2	Atualização .....	58
4.11.3	Criação/Atualização .....	59
	Informação Inicial.....	59
	Entidades Adjudicantes .....	59
	Tipos de Contrato .....	59
	CPVs do futuro Contrato.....	59
	Lotes .....	60
	CPVs do Lote.....	60
	Acordo Quadro .....	60
	Plataforma Eletrónica.....	61
	Concurso de conceção .....	61
	Envio ao DR.....	61
4.11.4	Anulação .....	61
2.1.1	Obtenção .....	61
<b>4.12</b>	<b>RC/RFC – Relatório de Contratação / Formação de Contrato.....</b>	<b>62</b>
4.12.1	Criação.....	62
4.12.2	Atualização .....	62
4.12.3	Criação/Atualização .....	62
	Relatórios Nível 3 .....	62
	Relatórios Nível 2 .....	62
	Relatórios Nível 1 .....	63
4.12.4	Anulação .....	63
4.12.5	Obtenção .....	63
<b>4.13</b>	<b>MC – Modificação Contratual .....</b>	<b>63</b>
4.13.1	Criação.....	63
4.13.2	Atualização .....	63
4.13.3	Criação/Atualização .....	63

4.13.4 Anulação .....	63
4.13.5 Obtenção .....	63
<b>4.14 REC – Relatório de Execução de Contrato .....</b>	<b>64</b>
4.14.1 Criação .....	64
4.14.2 Atualização .....	64
4.14.3 Criação/Atualização .....	64
4.14.4 Anulação .....	64
4.14.5 Obtenção .....	64
<b>4.15 RFO – Relatório Fim de Obra .....</b>	<b>64</b>
4.15.1 Criação .....	64
4.15.2 Atualização .....	64
4.15.3 Criação/Atualização .....	64
Plano de Segurança e saúde.....	64
Consignações .....	65
Suspensões .....	65
Alterações de prazo .....	65
Acréscimos/Decréscimos de custo .....	65
Sub-empregadas.....	65
Acidentes de trabalho .....	65
4.15.4 Anulação .....	65
4.15.5 Obtenção .....	65
<b>4.16 RSA – Relatório Sumário Anual .....</b>	<b>65</b>
4.16.1 Criação .....	65
4.16.2 Atualização .....	66
4.16.3 Criação/Atualização .....	66
2.1.1 Anulação .....	66
2.1.2 Obtenção .....	66
<b>3 DICIONÁRIO DE TERMOS .....</b>	<b>67</b>



## 1 INTRODUÇÃO

A aposta do [Código dos Contratos Públicos \(CCP\)](#) na desmaterialização dos procedimentos de contratação pública e consequente utilização de meios eletrónicos na formação dos contratos assenta, em grande parte, no papel a desempenhar pelas plataformas eletrónicas, peça essencial à arquitetura global do processo agora previsto.

As [plataformas eletrónicas](#) constituem uma infraestrutura informática que serve de suporte aos procedimentos de contratação pública, desenrolando-se as várias fases sob o comando direto da entidade adjudicante e dos interessados ou concorrentes, nos termos e dentro dos limites previamente estabelecidos.

O objetivo deste documento consiste na definição das regras e dos requisitos relativos à [interligação](#) das plataformas eletrónicas com o Portal BASE, portal dos Contratos Públicos, de forma a possibilitar que a informação sobre a formação e a execução de contratos públicos, resultante do conjunto de serviços exigíveis às plataformas eletrónicas, possa vir a ser integrada no BASE. Este documento contém um conjunto de especificações que definem com pormenor como se processa a interligação das Plataformas Eletrónicas com o BASE.

Assim, nos termos do n.º 1 do artigo 25.º da [Portaria n.º 701-G/2008](#), de 29 de Julho, as plataformas eletrónicas devem transmitir ao Portal BASE os seguintes blocos de dados, quando aplicáveis:

- a) [Ficha de envio dos convites](#), cujo elenco de dados consta do anexo II da presente portaria;
- b) [Ficha de abertura das candidaturas](#), cujo elenco de dados consta do anexo III da presente portaria;
- c) [Ficha de abertura das soluções](#), cujo elenco de dados consta do anexo IV da presente portaria;

- d) [Ficha de abertura de propostas](#), cujo elenco de dados consta do anexo V da presente portaria;
- e) [Ficha de habilitação do adjudicatário](#), cujo elenco de dados consta do anexo VI da presente portaria.

Nos termos do artigo 2.º da [Portaria n.º 701-E/2008](#), de 29 de Julho, as plataformas eletrónicas devem transmitir ao Portal BASE os seguintes blocos de dados, quando aplicáveis:

- f) [Bloco técnico de dados](#), cujo elenco de dados consta do anexo I da presente portaria.
- g) [Relatório de formação de contrato](#), cujo elenco de dados consta do anexo II da presente portaria.
- h) [Relatório de contratação](#), cujo elenco de dados consta do anexo II da presente portaria.
- i) [Relatório de execução de contrato](#), cujo elenco de dados consta do anexo IV da presente portaria.
- j) [Relatório final de obra](#), cujo elenco de dados consta do anexo V da presente portaria.
- k) [Relatório sumário anual](#), cujo elenco de dados consta do anexo III da presente portaria.

Os blocos referidos devem ficar associados a um [procedimento](#), sendo o respetivo [identificador](#) fornecido pelo BASE, no momento de criação do procedimento, ou através da pesquisa disponibilizada para o efeito.

Para além dos blocos de dados acima referidos, também se encontra implementado um bloco de dados para comunicação de incrementos de 15% do preço contratual, nomeadamente:

- [Modificações Contratuais](#)

Serão ainda objeto de especificação futura, os restantes blocos de dados, a saber:

- Comunicação da não celebração do contrato

## 1.1 Cenário de Utilização

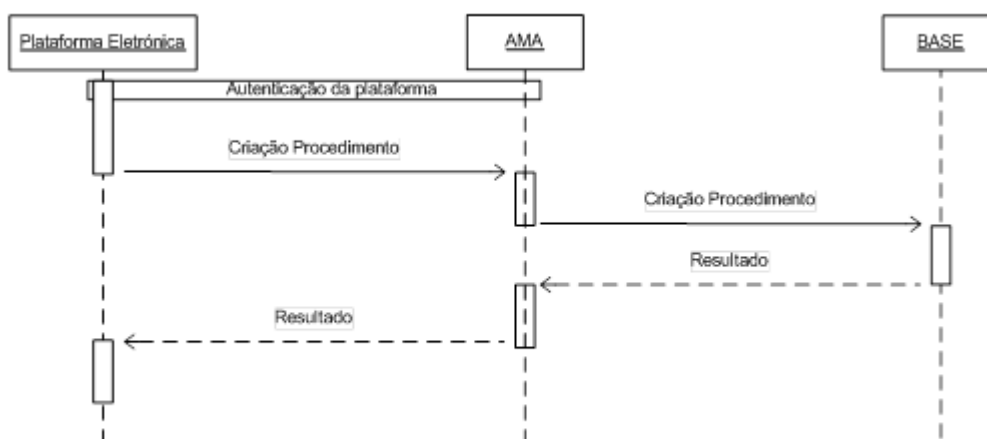
Para o envio de qualquer uma das fichas previstas, a plataforma eletrónica tem de possuir o **identificador do procedimento** a que estas dizem respeito. Esse identificador é gerado no BASE e é devolvido pelo serviço de criação de procedimento (quando o procedimento é criado pela própria plataforma eletrónica) ou obtido através dos serviços de pesquisa de procedimentos existentes (quando o procedimento é criado pela publicação de um anúncio no Diário da República).

O BASE usa a **Plataforma de Interoperabilidade da Administração Pública (iAP)**, da Agência para a Modernização Administrativa (AMA). As plataformas eletrónicas comunicam com o BASE através da AMA, que implementa o mecanismo de autenticação entre as plataformas eletrónicas e o BASE.

Seguem-se os diagramas UML (Unified Modeling Language) que especificam os processos de **criação** e **pesquisa** de procedimentos, bem como o **envio de fichas**. As comunicações são efetuadas de forma **assíncrona**.

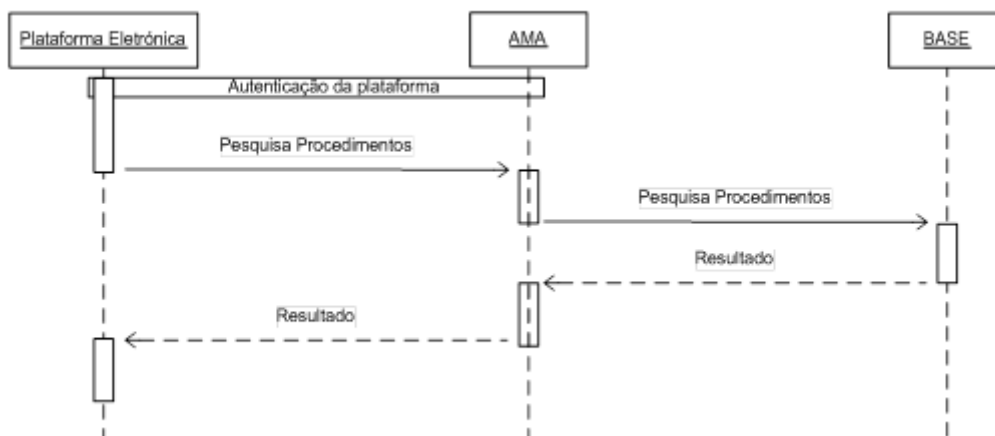
### 1.1.1 Criação de Procedimento

Para a criação do procedimento, a plataforma terá de estar autenticada na AMA. Após esse passo, a plataforma poderá invocar o serviço de criação de procedimento, que retornará o **identificador** do procedimento criado.



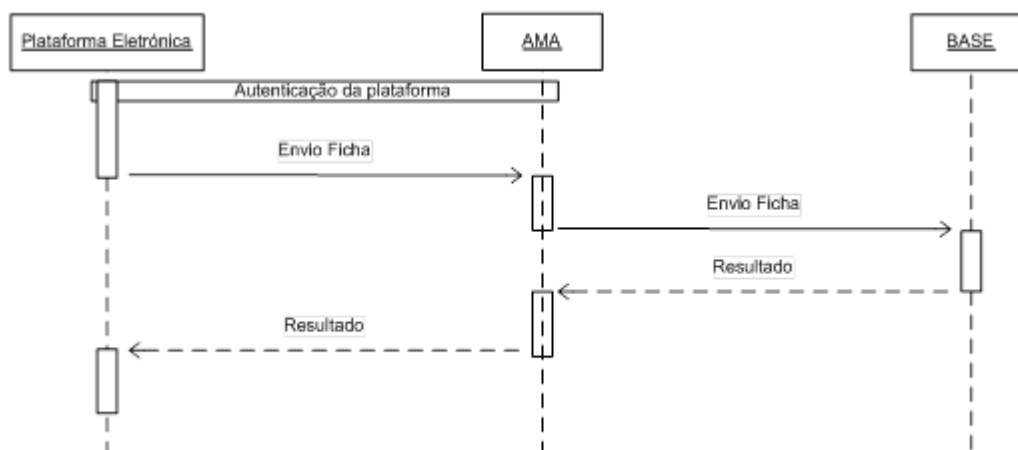
### 1.1.2 Pesquisa de Procedimento

No caso de se pretender pesquisar o identificador de um procedimento, tal poderá ser efetuado usando um dos serviços existentes para o efeito. Na resposta, o serviço retornará o **identificador** do procedimento encontrado.



### 1.1.3 Envio de Ficha

Para enviar uma ficha, a plataforma autenticada na AMA deve invocar o serviço de envio da ficha pretendida, sabendo previamente o identificador do procedimento ao qual esta está associada. No final, ser-lhe-á retornado o resultado do envio.



### 1.1.4 Visão Geral

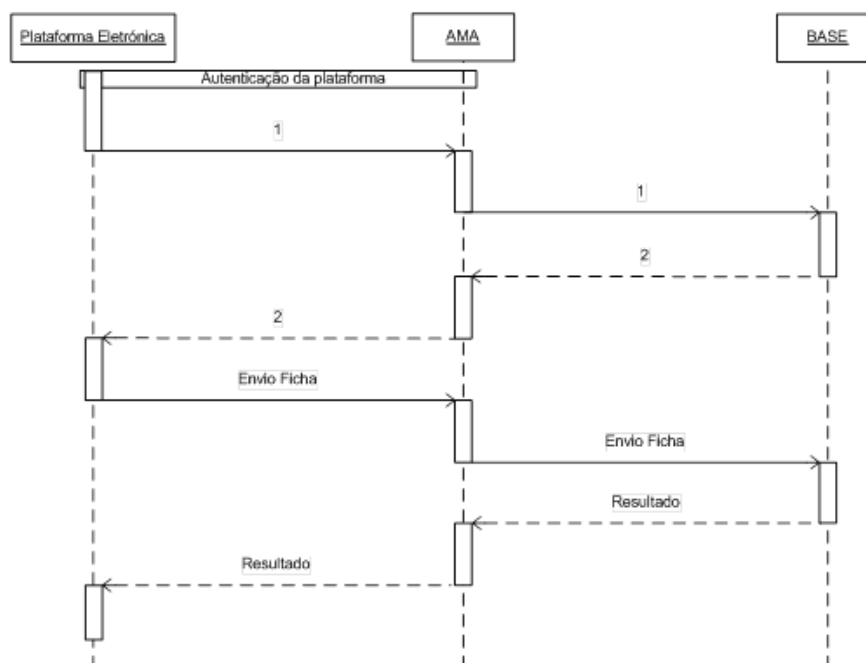
Para poder submeter qualquer uma das cinco fichas previamente referidas neste documento, a plataforma eletrónica terá de obter o **identificador** do procedimento ao qual pretende associar a ficha em causa.

No caso de já possuir esse identificador, ela poderá utilizá-lo diretamente; no entanto, caso não possua esse identificador, existem duas formas distintas de o obter:

- Utilizando o serviço de **criação** de procedimento, caso este ainda não exista no BASE
- Ou **pesquisando** pelo procedimento, com recurso aos serviços disponibilizados para o efeito, nos casos em que o procedimento já esteja registado no BASE (na sequência da publicação de um anúncio no Diário da República)

Com o identificador em sua posse, a plataforma eletrónica pode então utilizar os serviços de **envio de fichas** para proceder ao seu registo no BASE.

O diagrama de seqüência que se segue visa fornecer uma visão geral do funcionamento destes serviços.



Os passos 1 e 2 do diagrama acima apresentado podem dizer respeito a qualquer um dos processos de obtenção do identificador do procedimento já referidos.

## 1.2 Requisitos de Interligação

Para que uma plataforma eletrónica possa interagir com o BASE, deve ser cumprido um conjunto de requisitos funcionais e técnicos:

- A plataforma eletrónica tem de estar [certificada](#) pelo CEGER (Centro de Gestão da Rede Informática do Governo)
- A aplicação cliente usada pela plataforma eletrónica tem de ter acesso ao [endereço](#) onde os serviços do BASE se encontram expostos na AMA
- A plataforma eletrónica tem de cumprir os [requisitos de interligação](#) da Plataforma de Interoperabilidade da Administração Pública (iAP) da AMA
- A aplicação cliente da plataforma eletrónica deverá consumir os serviços de acordo com a [descrição técnica](#) (WSDL) publicada pela AMA

## 1.3 Serviços Disponibilizados

Os serviços de interligação com as plataformas eletrónicas permitem o envio dos seguintes blocos de dados, das plataformas eletrónicas para o BASE:

- Criação de Procedimento
- Ficha de Envio de Convites
- Ficha de Abertura de Candidaturas
- Ficha de Abertura de Soluções
- Ficha de Abertura de Propostas
- Ficha de Habilitação do(s) Adjudicatário(s)
- Bloco técnico de dados
- Relatório de formação de contrato

- Relatório de contratação
- Relatório de execução de contrato
- Relatório final de obra
- Modificações contratuais
- Relatório sumário anual



Encontram-se também disponíveis serviços que permitem a obtenção do **identificador** dos procedimentos previamente criados no BASE.

## 2 MENSAGENS

Os serviços são apresentados sob a forma de mensagens de pedido e de resposta usadas no modelo de interação **REST** (*REpresentational State Transfer*).

As mensagens de pedido incluem um campo com uma chave, não apresentado no documento por simplificação. As chaves são atribuídas pelo BASE e identificam univocamente as plataformas eletrónicas.

Se ocorrer um erro na execução de uma mensagem de pedido é devolvida uma mensagem de falha (SOAP Fault) com a descrição do erro.

### 2.1 Obter o identificador de um procedimento

#### 2.1.1 ObterIdProcedimento

Permite obter o **identificador** de um procedimento, através do **nº de anúncio** publicado no Diário da República.

Campos do pedido:

- **numeroAnuncio** (string) - número e ano do anúncio publicado no Diário da República (nº/ano).
- **dataPublicacaoDr** (date) - data da publicação do anúncio no Diário da República.
- **nifEntidadeAdjudicante** (string) - NIF da entidade adjudicante.
- **idTipoAnuncio** (string) - identificador do tipo de anúncio (tipologia).

Campos da resposta:

- resultado (long) - resultado da operação.

Em caso de sucesso indica o [identificador do procedimento](#) que satisfaz os critérios da pesquisa.

Se os critérios de pesquisa não permitirem identificar o procedimento devolve zero.

### 2.1.2 ObterIdProcedimentoPorIdAnuncio

Permite obter o [identificador](#) de um procedimento, através do [identificador do anúncio](#).

Campos do pedido:

- idAnuncio (long) - identificador do anúncio.

Campos da resposta:

- resultado (long) - resultado da operação.

Em caso de sucesso indica o [identificador](#) do procedimento associado ao anúncio.

### 2.1.3 ObterIdsProcedimentosAlteradosPorData

Permite obter os [identificadores](#) dos procedimentos [alterados numa data](#).

Campos do pedido:

- dataAlteracao (date) - data da alteração do procedimento.

Campos da resposta:

- idsProcedimentos (List<long>) - lista com os identificadores dos procedimentos alterados.

### 2.1.4 ObterIdsProcedimentosApagadosPorData

Permite obter os [identificadores](#) dos procedimentos [apagados numa data](#).

Campos do pedido:

- `dataRemocao (date)` - data da remoção do procedimento.

Campos da resposta:

- `idsProcedimentos (List<long>)` - lista com os identificadores dos procedimentos apagados.

## 2.2 Procedimentos

### 2.2.1 CriarProcedimento

Permite `criar` um procedimento.

Campos do pedido:

- `procedimento (Procedimento)` - dados do procedimento.

Campos da resposta:

- `resultado (string)` - resultado da operação.

Em caso de sucesso indica o `identificador` do procedimento criado.

### 2.2.2 ActualizarProcedimento

Permite `atualizar` um procedimento.

Campos do pedido:

- `procedimento (Procedimento)` - dados do procedimento.
- `motivoAlteracao (string)` - motivo da alteração.

Campos da resposta:

- `resultado (string)` - resultado da operação.

Em caso de sucesso devolve zero como `resultado`.

### 2.2.3 AnularProcedimento

Permite **anular** um procedimento.

Campos do pedido:

- idProcedimento (long) - identificador do procedimento.

Campos da resposta:

- resultado (string) - resultado da operação.

Em caso de sucesso devolve zero como **resultado**.

### 2.2.4 ObterProcedimento

Permite **obter os dados** de um procedimento.

Campos do pedido:

- idProcedimento (long) - identificador do procedimento.

Campos da resposta:

- procedimento (Procedimento) - dados do procedimento.

### 2.2.5 PesquisarProcedimentos

Permite **pesquisar** os procedimentos existentes que satisfazem os critérios indicados.

Campos do pedido:

- nifEntidadeAdjudicante (string) - NIF da entidade adjudicante (EF).
- descricaoEntidadeAdjudicante (string) - descrição da entidade adjudicante (EF).
- idTipoProcedimento (string) - identificador do tipo de procedimento (tipologia).

- ajusteDirectoSimplificado (boolean) - indica se o ajuste direto é simplificado.
- contratacaoExcluida (boolean) - indica se o procedimento é de contratação excluída.
- descricao (string) - descrição do procedimento.
- idsTipoContrato (List<string>) - lista com os identificadores do tipo de contrato (tipologia).
- idTipoRegimeContratacao (string) - identificador do tipo de regime de contratação (tipologia).
- precoBaseMin (double) - preço base do procedimento (limite inferior).
- precoBaseMax (double) - preço base do procedimento (limite superior).
- dataDecisaoContratarMin (date) - data da decisão de contratar (limite inferior).
- dataDecisaoContratarMax (date) - data da decisão de contratar (limite superior).
- acordoQuadro (boolean) - indica se o procedimento é um acordo-quadro.
- aoAbrigoAcordoQuadro (boolean) - indica se o procedimento é efectuado ao abrigo de um acordo-quadro.
- aoAbrigoInstrumentoProcedimentalEspecial (boolean) - indica se o procedimento é efectuado ao abrigo de um instrumento procedimental especial.
- idTipoEtapaProcedimento (string) - identificador do tipo da etapa do procedimento (tipologia).

Campos da resposta:

- procedimentos (List<Procedimento>) - lista com os dados dos procedimentos que satisfazem os critérios da pesquisa.

### 2.2.6 ObterDetalheProcedimento

Permite obter os detalhes de um procedimento.

Campos do pedido:

- idProcedimento (long) - identificador do procedimento.

Campos da resposta:

- detalheProcedimento (DetalheProcedimento) - dados do procedimento.

## 2.3 FEC - Ficha de Envio de Convites

### 2.3.1 CriarFichaEnvioConvites

Permite **criar** uma Ficha de Envio de Convites.

Campos do pedido:

- fec (FichaEnvioConvites) - dados da Ficha de Envio de Convites.

Campos da resposta:

- resultado (string) - resultado da operação.

Em caso de sucesso devolve zero como **resultado**.

### 2.3.2 AtualizarFichaEnvioConvites

Permite **atualizar** uma Ficha de Envio de Convites.

Campos do pedido:

- fec (FichaEnvioConvites) - dados da Ficha de Envio de Convites.
- motivoAlteracao (string) - motivo da alteração.

Campos da resposta:

- resultado (string) - resultado da operação.

Em caso de sucesso devolve zero como **resultado**.

### 2.3.3 AnularFichaEnvioConvites

Permite **anular** uma Ficha de Envio de Convites.

Campos do pedido:

- `idProcedimento` (long) - identificador do procedimento.

Campos da resposta:

- `resultado` (string) - resultado da operação.

Em caso de sucesso devolve zero como **resultado**.

### 2.3.4 ObterFichaEnvioConvites

Permite **obter** uma Ficha de Envio de Convites.

Campos do pedido:

- `idProcedimento` (long) - identificador do procedimento.

Campos da resposta:

- `fec` (FichaEnvioConvites) - dados da Ficha de Envio de Convites.

## 2.4 FAC - Ficha de Abertura de Candidaturas

### 2.4.1 CriarFichaAberturaCandidaturas

Permite **criar** uma Ficha de Abertura de Candidaturas.

Campos do pedido:

- `fac` (FichaAberturaCandidaturas) - dados da Ficha de Abertura de Candidaturas.

Campos da resposta:

- resultado (string) - resultado da operação.

Em caso de sucesso devolve zero como resultado.

#### 2.4.2 ActualizarFichaAberturaCandidaturas

Permite atualizar uma Ficha de Abertura de Candidaturas.

Campos do pedido:

- fac (FichaAberturaCandidaturas) - dados da Ficha de Abertura de Candidaturas.
- motivoAlteracao (string) - motivo da alteração.

Campos da resposta:

- resultado (string) - resultado da operação.

Em caso de sucesso devolve zero como resultado.

#### 2.4.3 AnularFichaAberturaCandidaturas

Permite anular uma Ficha de Abertura de Candidaturas.

Campos do pedido:

- idProcedimento (long) - identificador do procedimento.

Campos da resposta:

- resultado (string) - resultado da operação.

Em caso de sucesso devolve zero como resultado.

#### 2.4.4 ObterFichaAberturaCandidaturas

Permite obter uma Ficha de Abertura de Candidaturas.



Campos do pedido:

- idProcedimento (long) - identificador do procedimento.

Campos da resposta:

- fac (FichaAberturaCandidaturas) - dados da Ficha de Abertura de Candidaturas.

## 2.5 FAS - Ficha de Abertura de Soluções

### 2.5.1 CriarFichaAberturaSolucoes

Permite **criar** uma Ficha de Abertura de Soluções.

Campos do pedido:

- fas (FichaAberturaSolucoes) - dados da Ficha de Abertura de Soluções.

Campos da resposta:

- resultado (string) - resultado da operação.

Em caso de sucesso devolve zero como **resultado**.

### 2.5.2 AtualizarFichaAberturaSolucoes

Permite **atualizar** uma Ficha de Abertura de Soluções.

Campos do pedido:

- fas (FichaAberturaSolucoes) - dados da Ficha de Abertura de Soluções.
- motivoAlteracao (string) - motivo da alteração.

Campos da resposta:

- resultado (string) - resultado da operação.

Em caso de sucesso devolve zero como **resultado**.

### 2.5.3 AnularFichaAberturaSolucoes

Permite **anular** uma Ficha de Abertura de Soluções.

Campos do pedido:

- idProcedimento (long) - identificador do procedimento.

Campos da resposta:

- resultado (string) - resultado da operação.

Em caso de sucesso devolve zero como **resultado**.

### 2.5.4 ObterFichaAberturaSolucoes

Permite **obter** uma Ficha de Abertura de Soluções.

Campos do pedido:

- idProcedimento (long) - identificador do procedimento.

Campos da resposta:

- fas (FichaAberturaSolucoes) - dados da Ficha de Abertura de Soluções.

## 2.6 FAP - Ficha de Abertura de Propostas

### 2.6.1 CriarFichaAberturaPropostas

Permite **criar** uma Ficha de Abertura de Propostas.

Campos do pedido:

- fap (FichaAberturaPropostas) - dados da Ficha de Abertura de Propostas.

Campos da resposta:

- resultado (string) - resultado da operação.

Em caso de sucesso devolve zero como resultado.

### 2.6.2 AtualizarFichaAberturaPropostas

Permite atualizar uma Ficha de Abertura de Propostas.

Campos do pedido:

- fap (FichaAberturaPropostas) - dados da Ficha de Abertura de Propostas.
- motivoAlteracao (string) - motivo da alteração.

Campos da resposta:

- resultado (string) - resultado da operação.

Em caso de sucesso devolve zero como resultado.

### 2.6.3 AnularFichaAberturaPropostas

Permite anular uma Ficha de Abertura de Propostas.

Campos do pedido:

- idProcedimento (long) - identificador do procedimento.
- versaoInicial (boolean) - indica se é a versão inicial/única ou a final.

Campos da resposta:

- resultado (string) - resultado da operação.

Em caso de sucesso devolve zero como resultado.

## 2.6.4 ObterFichaAberturaPropostas

Permite **obter** uma Ficha de Abertura de Propostas.

Campos do pedido:

- `idProcedimento` (long) - identificador do procedimento.
- `versaoinicial` (boolean) - indica se é a versão inicial/única ou a final.

Campos da resposta:

- `fap` (FichaAberturaPropostas) - dados da Ficha de Abertura de Propostas.

## 2.7 FHA - Ficha de Habilitação do Adjudicatário

### 2.7.1 CriarFichaHabilitacaoAdjudicatario

Permite **criar** uma Ficha de Habilitação do Adjudicatário.

Campos do pedido:

- `fha` (FichaHabilitacaoAdjudicatario) - dados da Ficha de Habilitação do Adjudicatário.

Campos da resposta:

- `resultado` (string) - resultado da operação.

Em caso de sucesso devolve o **identificador** da Ficha de Habilitação do Adjudicatário criada.

### 2.7.2 AtualizarFichaHabilitacaoAdjudicatario

Permite **atualizar** uma Ficha de Habilitação do Adjudicatário.

Campos do pedido:

- `idFha` (long) - identificador da Ficha de Habilitação do Adjudicatário.
- `fha` (FichaHabilitacaoAdjudicatario) - dados da Ficha de Habilitação do Adjudicatário.

- motivoAlteracao (string) - motivo da alteração.

Campos da resposta:

- resultado (string) - resultado da operação.

Em caso de sucesso devolve zero como [resultado](#).

### 2.7.3 AnularFichaHabilitacaoAdjudicatario

Permite [anular](#) uma Ficha de Habilitação do Adjudicatário.

Campos do pedido:

- idFha (long) - identificador da Ficha de Habilitação do Adjudicatário.

Campos da resposta:

- resultado (string) - resultado da operação.

Em caso de sucesso devolve zero como [resultado](#).

### 2.7.4 ObterFichaHabilitacaoAdjudicatario

Permite [obter](#) uma Ficha de Habilitação do Adjudicatário.

Campos do pedido:

- idFha (long) - identificador da Ficha de Habilitação do Adjudicatário.

Campos da resposta:

- fha (FichaHabilitacaoAdjudicatario) - dados da Ficha de Habilitação do Adjudicatário.

## 2.8 Anúncios

### 2.8.1 ObterIdsAnunciosPorData

Permite obter os **identificadores** dos anúncios publicados no Diário da República numa data.

Campos do pedido:

- `dataPublicacaoDr` (date) - data da publicação dos anúncios no Diário da República.

Campos da resposta:

- `idsAnuncios` (List<long>) - lista com os identificadores dos anúncios publicados.

### 2.8.2 ObterAnuncio

Permite **obter os dados** de um anúncio publicado no Diário da República.

Campos do pedido:

- `idAnuncio` (long) - identificador do anúncio.

Campos da resposta:

- `anuncio` (Anuncio) - dados do anúncio.

### 2.8.3 PesquisarAnuncios

Permite **pesquisar** os anúncios publicados no Diário da República que satisfazem os critérios indicados.

Campos do pedido:

- `idTipoAnuncio` (string) - identificador do tipo de anúncio (tipologia).
- `idTipoModeloAnuncio` (string) - identificador do tipo de modelo do anúncio (tipologia).
- `nifEntidadeAdjudicante` (string) - NIF da entidade adjudicante.

- descricaoEntidadeAdjudicante (string) - descrição da entidade adjudicante.
- descricaoObjecto (string) - descrição sucinta do objecto do contrato.
- idsTipoContrato (List<string>) - lista com os identificadores do tipo de contrato (tipologia).
- vocabularioPrincipalMin (string) - vocabulário principal do CPV do contrato (limite inferior).
- vocabularioPrincipalMax (string) - vocabulário principal do CPV do contrato (limite superior).
- precoBaseMin (double) - preço base (limite inferior).
- precoBaseMax (double) - preço base (limite superior).
- numeroAnuncio (int) - número do anúncio.
- anoAnuncio (short) - ano do anúncio.
- numeroDr (int) - número do Diário da República.
- anoDr (short) - ano do Diário da República.
- dataPublicacaoDrMin (date) - data da publicação no Diário da República (limite inferior).
- dataPublicacaoDrMax (date) - data da publicação no Diário da República (limite superior).
- localExecucao (LocalExecucao) - local de execução do contrato.
- acordoQuadro (boolean) - indica se o anúncio é um acordo-quadro.
- anunciosActivos (boolean) - indica se apenas os anúncios activos devem ser retornados.

Campos da resposta:

- anuncios (List<Anuncio>) - lista com os dados dos anúncios que satisfazem os critérios da pesquisa.

## 2.9 Tipologias

### 2.9.1 ObterTipologia

Permite obter uma tipologia.

Campos do pedido:

- tipoTipologia (TipoTipologia) - tipo da tipologia.

Campos da resposta:

- tipologia (List<Tipologia>) - lista com os dados da tipologia.

### 2.9.2 ObterSubTipologia

Permite obter uma sub-tipologia.

Campos do pedido:

- tipoSubTipologia (TipoSubTipologia) - tipo da sub-tipologia.
- idValorTipologia (string) - identificador do valor da tipologia base.

Campos da resposta:

- tipologia (List<Tipologia>) - lista com os dados da sub-tipologia.

## 2.10 RE – Relatório de Execução

### 2.10.1 CriarRelatorioExecucao

Permite criar um Relatório de Execução.

Campos do pedido:

- re (RelatorioExecucao) - dados do Relatório de Execução.

Campos da resposta:

- resultado (string) - resultado da operação.

Em caso de sucesso devolve o **identificador** do Procedimento do Relatório de Execução criada.



### 2.10.2 AtualizarRelatorioExecucao

Permite **atualizar** um Relatório de Execução.

Campos do pedido:

- `idProcedimento` (long) - identificador do Procedimento do Relatório de Execução.
- `re` (RelatorioExecucao) - dados do Relatório de Execução.
- `motivoAlteracao` (string) - motivo da alteração.

Campos da resposta:

- `resultado` (string) - resultado da operação.

Em caso de sucesso devolve zero como **resultado**.

### 2.10.3 AnularRelatorioExecucao

Permite **anular** um Relatório de Execução.

Campos do pedido:

- `idProcedimento` (long) - identificador do Procedimento do Relatório de Execução.

Campos da resposta:

- `resultado` (string) - resultado da operação.

Em caso de sucesso devolve zero como **resultado**.

### 2.10.4 ObterRelatorioExecucao

Permite **obter** um Relatório de Execução.

Campos do pedido:

- `idProcedimento` (long) - identificador do Procedimento do Relatório de Execução.

Campos da resposta:

- re (RelatorioExecucao) - dados do Relatório de Execução.

## 2.11 Anúncios (JORAA)

### 2.11.1 ObterAnuncio

Permite obter os dados de um anúncio publicado no Jornal Oficial da

Região Autónoma dos Açores. Campos do pedido:

- idAnuncio (long) - identificador do anúncio.

Campos da resposta:

- anuncio (Anuncio) - dados do anúncio.

### 2.11.2 RemoverAnuncio

Permite remover os dados de um anúncio publicado no Jornal Oficial da

Região Autónoma dos Açores. Campos do pedido:

- idAnuncio (long) - identificador do anúncio.

Campos da resposta:

- resultado (string) - resultado da operação.

Em caso de sucesso devolve zero como resultado.

### 2.11.3 AtualizarAnuncio

Permite atualizar os dados de um anúncio publicado no Jornal Oficial da

Região Autónoma dos Açores. Campos do pedido:

- idProcedimento (long) - identificador do procedimento criado pelo anúncio.
- anuncio (AnuncioJORAA) - dados do anúncio.

Campos da resposta:

- resultado (string) - resultado da operação.

Em caso de sucesso devolve zero como **resultado**.

#### **2.11.4 CriarAnuncio**

Permite **criar os dados** de um anúncio publicado no Jornal Oficial da Região Autónoma dos Açores. Campos do pedido:

- anuncio (AnuncioJORAA) - dados do anúncio.

Campos da resposta:

- idProcedimento (long) - identificador do procedimento criado pelo anúncio.

## **2.12 RC/RFC – Relatório de Contratação / Formação de Contrato**

### **2.12.1 ObterRelatório**

Permite **obter os dados** de um RC/RFC

Campos do pedido:

- idContrato (long) - identificador do relatório.

Campos da resposta:

- relatório (RC/RFC) - dados do relatório.

### **2.12.2 RemoverRelatório**

Permite **eliminar os dados** de um RC/RFC

Campos do pedido:

- idContrato (long) - identificador do relatório.

Em caso de sucesso devolve zero como **resultado**.

### 2.12.3 AtualizarRelatório

Permite atualizar os dados de um RC/RFC

Campos do pedido:

- idContrato (long) - identificador do relatório.
- relatório (RC/RFC) - dados do relatório.

Em caso de sucesso devolve zero como resultado.

### 2.12.4 CriarRelatório

Permite criar os dados de um RC/RFC

Campos do pedido:

- relatório (RC/RFC) - dados do relatório.

Campos da resposta:

- idContrato (long) - identificador do contrato.

## 2.13 MC – Modificação Contratual

### 2.13.1 ObterRelatório

Permite obter os dados de um MC

Campos do pedido:

- idContrato (long) - identificador do contrato.

Campos da resposta:

- relatório (MC) - dados do relatório.

### 2.13.2 RemoverRelatório

Permite eliminar os dados de um MC

Campos do pedido:

- idContrato (long) - identificador do contrato.

Em caso de sucesso devolve zero como **resultado**.

### **2.13.3 AtualizarRelatório**

Permite **atualizar os dados** de um MC

Campos do pedido:

- idContrato (long) - identificador do contrato.
- relatório (MC) - dados do relatório.

Em caso de sucesso devolve zero como **resultado**.

### **2.13.4 CriarRelatório**

Permite **criar os dados** de um MC

Campos do pedido:

- relatório (MC) - dados do relatório.

Campos da resposta:

- idDocument (long) - identificador do documento.

## **2.14 REC – Relatório de Execução de Contrato**

### **2.14.1 ObterRelatório**

Permite **obter os dados** de um REC

Campos do pedido:

- idContrato (long) - identificador do contrato.

Campos da resposta:

- relatório (REC) - dados do relatório.

### **2.14.2 RemoverRelatório**

Permite **eliminar os dados** de um REC

Campos do pedido:

- idContrato (long) - identificador do contrato.

Em caso de sucesso devolve zero como resultado.

### 2.14.3 AtualizarRelatório

Permite atualizar os dados de um REC

Campos do pedido:

- idContrato (long) - identificador do contrato.
- relatório (REC) - dados do relatório.

Em caso de sucesso devolve zero como resultado.

### 2.14.4 CriarRelatório

Permite criar os dados de um REC

Campos do pedido:

- relatório (REC) - dados do relatório.

Em caso de sucesso devolve zero como resultado.

## 2.15 RFO – Relatório Fim de Obra

### 2.15.1 ObterRelatório

Permite obter os dados de um RFO

Campos do pedido:

- idContrato (long) - identificador do contrato.

Campos da resposta:

- relatório (RFO) - dados do relatório.

### 2.15.2 RemoverRelatório

Permite eliminar os dados de um RFO

Campos do pedido:

- idContrato (long) - identificador do contrato.

Em caso de sucesso devolve zero como **resultado**.

### **2.15.3 AtualizarRelatório**

Permite **atualizar os dados** de um RFO

Campos do pedido:

- idContrato (long) - identificador do contrato.
- relatório (RFO) - dados do relatório.

Em caso de sucesso devolve zero como **resultado**.

### **2.15.4 CriarRelatório**

Permite **criar os dados** de um RFO

Campos do pedido:

- relatório (RFO) - dados do relatório.

Em caso de sucesso devolve zero como **resultado**.

## **2.16 RSA – Relatório Sumário Anual**

### **2.16.1 ObterRelatório**

Permite **obter os dados** de um RSA

Campos do pedido:

- idDocumento (long) - identificador do RSA.

Campos da resposta:

- relatório (RSA) - dados do relatório.

### **2.16.2 RemoverRelatório**

Permite **eliminar os dados** de um RSA

Campos do pedido:

- idContrato (long) - identificador do relatório.

Em caso de sucesso devolve zero como **resultado**.

### 2.16.3 AtualizarRelatório

Permite atualizar os dados de um RSA

Campos do pedido:

- idContrato (long) - identificador do relatório.
- relatório (RSA) - dados do relatório.

Em caso de sucesso devolve zero como resultado.

### 2.16.4 CriarRelatório

Permite criar os dados de um RSA

Campos do pedido:

- relatório (RSA) - dados do relatório.

Campos da resposta:

- idDocumento (long) - identificador do RSA.

## 3 TIPOS DE DADOS

### 3.1 Procedimento

- idProcedimento (long) - identificador do procedimento.
- entidadesAdjudicantes (List<MembroAgrupamento>) - lista com as entidades adjudicantes.



- idTipoProcedimento (string) - identificador do tipo de procedimento (tipologia).
- ajusteDirectoSimplificado (boolean) - indica se o ajuste direto é simplificado.
- numeroConvidados (short) - número de entidades convidadas.
- descricao (string) - descrição do procedimento.
- idsTipoContrato (List<string>) - lista com os identificadores do tipo de contrato (tipologia).
- naturezaContrato (string) - natureza do contrato.
- idTipoRegimeContratacao (string) - identificador do tipo de regime de contratação (tipologia).
- precoBase (double) - preço base do procedimento.
- lotes (List<Lote>) - lista com os lotes do procedimento.
- cpvsContrato (List<CpvContrato>) - lista com os CPVs do contrato.
- dataDecisaoContratar (date) - data da decisão de contratar.
- faseNegociacao (boolean) - indica se o procedimento inclui fase de negociação.
- leilaoElectronico (boolean) - indica se o procedimento inclui leilão eletrónico.
- acordoQuadro (boolean) - indica se o procedimento é um acordo-quadro.
- aoAbrigoAcordoQuadro (boolean) - indica se o procedimento é efectuado ao abrigo de um acordo-quadro.
- idProcedimentoAcordoQuadro (long) - identificador do procedimento do acordo-quadro.
- aoAbrigoInstrumentoProcedimentalEspecial (boolean) - indica se o procedimento é efectuado ao abrigo de um instrumento procedimental especial.
- idAnuncioInstrumentoProcedimentalEspecial (long) - identificador do anúncio do instrumento procedimental especial.

Campos retificáveis:

todos exceto *idProcedimento*.

### 3.2 MembroAgrupamento

- membroAgrupamento (Entidade) - entidade membro do agrupamento.
- principal (boolean) - indica se a entidade membro é o representante/líder do agrupamento.

### 3.3 Entidade

- nif (string) - NIF da entidade.
- descricao (string) - descrição da entidade.
- idPais (string) - identificador do país da entidade (tipologia).

### 3.4 Lote

- ordem (string) - ordem do lote.
- designacao (string) - designação do lote.
- descricaoSucinta (string) - descrição sucinta do lote.
- cpvsLote (List<CpvLote>) - lista com os CPVs do lote.
- precoBase (double) - preço base do lote.

### 3.5 CpvLote

- objectoPrincipal (boolean) - indica se é o objecto principal ou um complementar.
- vocabularioPrincipal (string) - vocabulário principal.

- `vocabularioSuplementar` (string) - vocabulário suplementar.
- `quantidade` (int) - quantidade de itens.

### 3.6 CpvContrato

- `objectoPrincipal` (boolean) - indica se é o objecto principal ou um complementar.
- `vocabularioPrincipal` (string) - vocabulário principal.
- `vocabularioSuplementar` (string) - vocabulário suplementar.
- `quantidade` (int) - quantidade de itens.
- `valorBase` (double) - valor base.

### 3.7 DetalheProcedimento

- `idAnuncio` (long) - identificador do anúncio.
- `idBtdIncm` (long) - identificador do Bloco Técnico de Dados do anúncio.
- `fec` (boolean) - indica se existe Ficha de Envio de Convites.
- `fac` (boolean) - indica se existe Ficha de Abertura de Candidaturas.
- `fas` (boolean) - indica se existe Ficha de Abertura de Soluções.
- `fapInicial` (boolean) - indica se existe versão inicial/única da Ficha de Abertura de Propostas.
- `fapFinal` (boolean) - indica se existe versão final da Ficha de Abertura de Propostas.
- `idsFhas` (List<long>) - lista com os identificadores das Fichas de Habilitação do Adjudicatário.
- `idsCnccs` (List<long>) - lista com os identificadores das Comunicações de Não Celebração de Contrato.

- `idsContratos` (List<long>) - lista com os identificadores dos contratos.
- `idTipoEtapaProcedimento` (string) - identificador do tipo da etapa do procedimento (tipologia).
- `dataCriacao` (date) - data da criação do procedimento.
- `dataFim` (date) - data do fim do procedimento.
- `estado` (string) - estado do procedimento.

### 3.8 FichaEnvioConvites

- `idProcedimento` (long) - identificador do procedimento.
- `dataEnvioConvites` (date) - data do envio dos convites.
- `convidados` (List<Convidado>) - lista com os convidados.

Campos retificáveis:

todos exceto *idProcedimento*.

### 3.9 Convidado

- `ordem` (short) - ordem do convidado.
- `convidado` (Entidade) - entidade convidada.

### 3.10 FichaAberturaCandidaturas

- `idProcedimento` (long) - identificador do procedimento.
- `dataTermoCandidaturas` (date) - data do termo da apresentação das candidaturas.
- `candidatos` (List<Candidato>) - lista com os candidatos.

Campos retificáveis:

todos exceto *idProcedimento*.

### 3.11 Candidato

- ordem (short) - ordem do candidato.
- agrupamento (boolean) - indica se a entidade é um agrupamento.
- candidato (Entidade) - entidade candidata.
- idTipoAgrupamento (string) - identificador do tipo de agrupamento (tipologia).
- membrosAgrupamento (List<MembroAgrupamento>) - lista com os membros do agrupamento.

### 3.12 FichaAberturaSolucoes

- idProcedimento (long) - identificador do procedimento.
- dataTermoSolucoes (date) - data do termo da apresentação das soluções.
- candidatosQualificados (List<Candidato>) - lista com os candidatos qualificados.

Campos retificáveis:

todos exceto *idProcedimento*.

### 3.13 FichaAberturaPropostas

- idProcedimento (long) - identificador do procedimento.
- dataTermoPropostas (date) - data do termo da apresentação das propostas.
- propostas (List<Proposta>) - lista com as propostas.

- `versaoinicial` (boolean) - indica se é a versão inicial/única ou a final.

Campos retificáveis:

todos exceto *idProcedimento* e *versaoinicial*.

### 3.14 Proposta

- `idProposta` (IdProposta) - identificação da proposta.
- `valorProposta` (double) - valor da proposta.
- `prazoExecucao` (int) - prazo de execução da proposta (dias).
- `concorrente` (Concorrente) - concorrente.

### 3.15 IdProposta

- `ordemLote` (string) - ordem do lote.
- `ordemConcorrente` (short) - ordem do concorrente.
- `codigoProposta` (string) - código da proposta.

### 3.16 Concorrente

- `agrupamento` (boolean) - indica se a entidade é um agrupamento.
- `concorrente` (Entidade) - entidade concorrente.
- `idTipoAgrupamento` (string) - identificador do tipo de agrupamento (tipologia).
- `valoresMembroAgrupamento` (List<MembroAgrupamentoValor>) - lista com os valores da proposta por membro do agrupamento.

### 3.17 MembroAgrupamentoValor

- membroAgrupamento (MembroAgrupamento) - entidade membro do agrupamento.
- valorProposta (double) - valor da proposta associado à entidade membro do agrupamento.

### 3.18 FichaHabilitacaoAdjudicatario

- idProcedimento (long) - identificador do procedimento.
- idsPropostasAdjudicadas (List<IdProposta>) - lista com a identificação das propostas adjudicadas.
- adjudicatario (Adjudicatario) - adjudicatário.
- dataApresentacaoDocumentos (date) - data da apresentação dos documentos de habilitação.

Campos retificáveis:

*todos exceto idProcedimento.*

### 3.19 Adjudicatario

- agrupamento (boolean) - indica se a entidade é um agrupamento.
- adjudicatario (Entidade) - entidade adjudicatária.
- idTipoAgrupamento (string) - identificador do tipo de agrupamento (tipologia).
- membrosAgrupamento (List<MembroAgrupamento>) - lista com os membros do agrupamento.

### 3.20 Anuncio

- idAnuncio (long) - identificador do anúncio.
- idTipoAnuncio (string) - identificador do tipo de anúncio (tipologia).
- idTipoModeloAnuncio (string) - identificador do tipo de modelo de anúncio (tipologia).
- entidadesAdjudicantes (List<MembroAgrupamento>) - lista com as entidades adjudicantes.
- designacaoContrato (string) - designação do contrato.
- descricaoObjecto (string) - descrição sucinta do objecto do contrato.
- idsTipoContrato (List<string>) - lista com os identificadores do tipo de contrato (tipologia).
- naturezaContrato (string) - natureza do contrato.
- cpvsContrato (List<CpvContrato>) - lista com os CPVs do contrato.
- lotes (List<Lote>) - lista com os lotes.
- precoBase (double) - preço base.
- prazoExecucao (int) - prazo de execução (dias).
- locaisExecucao (List<LocalExecucao>) - lista com os locais de execução do contrato.
- numeroAnuncio (string) - número e ano do anúncio publicado no Diário da República (nº/ano).
- numeroDr (string) - número do Diário da República.
- serieDr (string) - série do Diário da República.
- dataPublicacaoDr (date) - data da publicação no Diário da República.
- numeroJoue (string) - número do Jornal Oficial da União Europeia.
- serieJoue (string) - série do Jornal Oficial da União Europeia.



- dataPublicacaoJoue (date) - data da publicação no Jornal Oficial da União Europeia.
- xmlAnexos (string) - XML dos anexos do anúncio.
- linkAnuncio (string) - *link* para o anúncio.
- acordoQuadro (boolean) - indica se o anúncio é um acordo-quadro.
- admissaoPropostasVariantes (boolean) - indica se são admitidas propostas variantes.
- activo (boolean) - indica se o anúncio está activo.

### 3.21 AnuncioJORAA

- idAnuncioJORAA (long) - identificador do anúncio.
- idTipoAnuncio (string) - identificador do tipo de anúncio (tipologia).
- idTipoModeloAnuncio (string) - identificador do tipo de modelo de anúncio (tipologia).
- entidadesAdjudicantes (List<MembroAgrupamento>) - lista com as entidades adjudicantes.
- designacaoContrato (string) - designação do contrato.
- descricaoObjecto (string) - descrição sucinta do objecto do contrato.
- idsTipoContrato (List<string>) - lista com os identificadores do tipo de contrato (tipologia).
- outroTipoContrato(String) – outros tipos de contrato que não aqueles que constam na lista acima.
- naturezaContrato (string) - natureza do contrato.
- cpvsContrato (List<CpvContrato>) - lista com os CPVs do contrato.
- lotes (List<Lote>) - lista com os lotes.
- precoBase (double) - preço base.
- prazoExecucao (int) - prazo de execução (dias).

- locaisExecucao (List<LocalExecucao>) - lista com os locais de execução do contrato.
- numeroAnuncio (string) - número e ano do anúncio publicado no Diário da República (nº/ano).
- numeroDr (string) - número do Diário da República.
- serieDr (string) - série do Diário da República.
- dataPublicacaoDr (date) - data da publicação no Diário da República.
- numeroJoue (string) - número do Jornal Oficial da União Europeia.
- serieJoue (string) - série do Jornal Oficial da União Europeia.
- dataPublicacaoJoue (date) - data da publicação no Jornal Oficial da União Europeia.
- linkAnuncio (string) - *link* para o anúncio.
- acordoQuadro (boolean) - indica se o anúncio é um acordo-quadro.
- acordoQuadroInfo(AcordoQuadro) – informação Acordo Quadro
- admissaoPropostasVariantes (boolean) - indica se são admitidas propostas variantes.
- activo (boolean) - indica se o anúncio está activo.
- regimeContratação (string) – regime de contratação
- sistemaAquisicaoDinamico (boolean) – indica se é um sistema de aquisição dinâmico
- leilaoEletronico (boolean) – indica se é um leilão eletrónico
- faseNegociacao (boolean) – indica se é uma fase de negociação
- modalidadeConcursoConcecao (boolean) – indica a modalidade de um concurso de conceção
- blocoTecnicoDados (BTD) – bloco técnico de dados do anúncio.
- idPlataformaEletronica (long) – identificador da plataforma eletrónica
- outraPlataformaEletronica (string) – plataforma eletrónica que não seja CEGER.
- propostaHora (int) – prazo de propostas (Horas)
- propostaMinutos (int) – prazo de propostas (Minutos)

- `propostaDia` (int) – prazo de propostas (Dias)
- `manutencaoDia` (int) – prazo de manutenção (Dias)
- `dispensaPrestacao` (boolean) – indica se dispensa prestação de caução
- `critérioAdjudicacao` (string) – indica o critério de adjudicação
- `outrasInformacoes` (string) – outras informações relativas ao anúncio
- `dataEnvioJoraa` (date) – data de envio ao JORAA
- `enviadoDRE` (boolean) – indica se o anúncio foi enviado ao DRE
- `enviadoJOUE` (boolean) – indica se o anúncio foi enviado ao JOUE

### 3.22 LocalExecucao

- `idPais` (string) - identificador do país do local de execução (tipologia).
- `idDistrito` (string) - identificador do distrito do local de execução (sub-tipologia de Países).
- `idConcelho` (string) - identificador do concelho do local de execução (sub-tipologia de Distritos).
- `idFreguesia` (string) - identificador da freguesia do local de execução (sub-tipologia de Concelhos).

Nota: o valor null indica todos os distritos, concelhos ou freguesias.

### 3.23 TipoTipologia

- string enumeration: "Países", "TiposAnuncio", "TiposModeloAnuncio", "TiposProcedimento", "TiposContrato", "TiposNaturezaContrato", "TiposRegimeContratacao", "TiposEtapaProcedimento", "TiposAgrupamento".

### 3.24 TipoSubTipologia

- string enumeration: "Distritos", "Concelhos", "Freguesias".

Nota: a sub-tipologia "Distritos", tal como as sub-tipologias desta, só podem ser usadas para Portugal.

### 3.25 Tipologia

- id (string) - identificador do valor da tipologia.
- descricao (string) - descrição do valor da tipologia.

### 3.26 RelatorioExecucao

- idProcedimento (long) – identificador do Procedimento do RE a atualizar
- entidadesAdjudicantes (List<MembroAgrupamento>) – lista de Entidades Adjudicantes.
- descrição (string) – descrição do RE.
- idsTipoContrato (string) – (List<string>) - lista com os identificadores do tipo de contrato (tipologia).
- idTipoNaturezaContrato (string) – id do tipo da natureza de contrato
- idtipoRegimecontratacao (string) – id do tipo de regime de contratação
- tipoDirectivaComunitaria (DiretivaComunitaria) – tipo de diretiva comunitária.
- cpvsContrato (List<CpContrato>) – lista de CPV's.
- adjudicatario (Adjudicatário) – Entidade Adjudicatária.
- idTipoFundamentacaoContratacao (string) – id do tipo de fundamentação de contratação.
- precoTotalEfetivo(double) – Valor do Preço Total Efetivo.
- dataDecisaoAdjudicacao (date) – Data da decisão da adjudicação.
- dataPagamento (date) – Data do Pagamento
- dataFechoContrato (date) – Data do Fecho do Contrato
- outraInformacaoRelevante (String) – Outra Informação Relevante

- dataDecisaoContratar (Date) – Data de decisão de Contratar.

### **3.27 DiretivaComunitaria**

- idAlias (String) – id da Diretiva Comunitária.

## 4 VALIDAÇÕES

Neste ponto do documento, as validações efetuadas pelo BASE antes de executar as mensagens referentes à criação, atualização, anulação e obtenção dos procedimentos e fichas estão divididas pelas quatro operações existentes.

As validações comuns a todas as operações são apresentadas logo no início de cada subcapítulo. As validações comuns às operações de criação e atualização são apresentadas num subcapítulo específico.

### 4.1 Procedimentos

#### 4.1.1 Criação

O ID do Procedimento não está preenchido.

É possível criar os seguintes tipos de procedimentos:

- Ajuste Direto\*,
- Ajuste Direto\* que constitui um acordo-quadro,
- Ajuste Direto\* realizado ao abrigo de um Concurso de Conceção,
- Artigo 258.º,
- Artigo 259.º,
- Concurso Público realizado ao abrigo de um Sistema de Aquisição Dinâmico,
- Concurso Limitado por Prévia Qualificação realizado ao abrigo de um Sistema de Qualificação,
- Procedimento de Negociação realizado ao abrigo de um Sistema de Qualificação.

\* não simplificado

#### 4.1.2 Atualização

O ID do Procedimento está preenchido.

O procedimento existe e foi criado pela plataforma eletrónica.

Não existem blocos de dados.

Não existe uma alteração de dados em curso.

O Motivo da Alteração está preenchido.

#### 4.1.3 Criação/Atualização

O Tipo de Procedimento é *Ajuste Direto*, *Artigo 258.º*, *Artigo 259.º*, *Concurso Público*, *Concurso Limitado por Prévia Qualificação* ou *Procedimento de Negociação*.

A Descrição do procedimento está preenchida.

O Tipo de Regime de Contratação é válido e compatível com o tipo do procedimento.

A Data da Decisão de Contratar não é posterior à data atual.

Nota: se o Preço Base não estiver preenchido, o preço base do procedimento é "Inexistente".

#### Ajuste Direto

O procedimento não é um *Ajuste Direto Simplificado*.

O Número de Convidados não é inferior a um.

O procedimento não tem Leilão Eletrónico\*.

O procedimento não é realizado Ao Abrigo de um Acordo-Quadro\*.

O procedimento não constitui um Acordo-Quadro e é realizado Ao Abrigo de um Instrumento Procedimental Especial.

Se o procedimento for realizado Ao Abrigo de um Instrumento Procedimental Especial, o Anúncio de Instrumento Procedimental Especial existe e é válido.

\* ou o campo não está preenchido

### **Artigo 258.º**

O Número de Convidados não é inferior a um.

O procedimento não tem Leilão Eletrónico\*.

O procedimento não constitui um Acordo-Quadro\*.

O procedimento é realizado Ao Abrigo de um Acordo-Quadro.

O Procedimento de Acordo-Quadro existe e é válido.

O procedimento não é realizado Ao Abrigo de um Instrumento Procedimental Especial\*.

\* ou o campo não está preenchido

### **Artigo 259.º**

O Número de Convidados não é inferior a um.

O procedimento não tem Leilão Eletrónico e Fase de Negociação.

O procedimento não constitui um Acordo-Quadro\*.

O procedimento é realizado Ao Abrigo de um Acordo-Quadro.

O Procedimento de Acordo-Quadro existe e é válido.

O procedimento não é realizado Ao Abrigo de um Instrumento Procedimental Especial\*.

\* ou o campo não está preenchido

### **Concurso Público**

O procedimento não tem Fase de Negociação\*.

O procedimento não constitui um Acordo-Quadro\*.

O procedimento não é realizado Ao Abrigo de um Acordo-Quadro\*.

O procedimento é realizado Ao Abrigo de um Instrumento Procedimental Especial.



O Anúncio de Instrumento Procedimental Especial existe e é válido.

\* ou o campo não está preenchido

### **Concurso Limitado por Prévia Qualificação**

O procedimento não tem Fase de Negociação\*.

O procedimento não constitui um Acordo-Quadro\*.

O procedimento não é realizado Ao Abrigo de um Acordo-Quadro\*.

O procedimento é realizado Ao Abrigo de um Instrumento Procedimental Especial.

O Anúncio de Instrumento Procedimental Especial existe e é válido.

\* ou o campo não está preenchido

### **Procedimento de Negociação**

O procedimento não tem Leilão Eletrónico\*.

O procedimento tem Fase de Negociação\*.

O procedimento não constitui um Acordo-Quadro\*.

O procedimento não é realizado Ao Abrigo de um Acordo-Quadro\*.

O procedimento é realizado Ao Abrigo de um Instrumento Procedimental Especial.

O Anúncio de Instrumento Procedimental Especial existe e é válido.

\* ou o campo não está preenchido

### **Entidades Adjudicantes**

O procedimento inclui pelo menos uma Entidade Adjudicante.

Os dados das Entidades Adjudicantes são válidos (ver Organizações).

Não existem Entidades Adjudicantes com o NIF repetido.

Se existirem várias Entidades Adjudicantes, uma foi definida como a representante.

## Tipos de Contrato

O procedimento inclui pelo menos um Tipo de Contrato.

Os Tipos de Contrato são válidos e não estão repetidos.

Se o Tipo de Contrato for *"Outro"*, a Natureza do Contrato está preenchida com um valor da tipologia TiposNaturezaContrato.

Se o procedimento for realizado ao abrigo de um acordo-quadro, os Tipos de Contrato existem no procedimento que constitui o acordo-quadro.

Se o procedimento for um Ajuste Direto realizado ao abrigo de um Concurso de Conceção, o Tipo de Contrato é *"Aquisição de Serviços"*.

Se o procedimento for um Concurso Público realizado ao abrigo de um Sistema de Aquisição Dinâmico, os Tipos de Contrato válidos são: *"Aquisição de Bens Móveis"*, *"Locação de Bens Móveis"* e *"Aquisição de Serviços"*.

Se o procedimento for um Concurso Limitado por Prévia Qualificação ou Procedimento de Negociação realizados ao abrigo de um Sistema de Qualificação, os Tipos de Contrato válidos são: *"Aquisição de Bens Móveis"*, *"Locação de Bens Móveis"*, *"Aquisição de Serviços"* e *"Empreitadas de Obras Públicas"*.

## CPVs do futuro Contrato

Se o procedimento não tiver Lotes, inclui pelo menos um CPV do Contrato. Caso contrário não inclui CPVs do Contrato.

O Vocabulário Principal segue o formato 00000000-0, é válido e compatível com os Tipos de Contrato.

O Vocabulário Suplementar\* segue o formato XX00-0 e é válido.

Não existem CPVs do Contrato com o Vocabulário Principal e Suplementar\* repetidos.

Se o preço base do procedimento for *"Inexistente"*, o Valor Base dos CPVs do Contrato não está preenchido. Caso contrário, o Valor Base dos CPVs do Contrato está preenchido e a sua soma é

igual ao preço base do procedimento.

Existe um CPV do Contrato definido como o objeto principal.

\* se o campo estiver preenchido

### **Lotes**

Se o procedimento tiver Lotes, inclui pelo menos dois Lotes.

Todos os campos do Lote estão preenchidos, com exceção do Preço Base.

Se o preço base do procedimento for "Inexistente", o Preço Base dos Lotes não está preenchido. Caso contrário, o Preço Base dos Lotes está preenchido e a sua soma é igual ao preço base do procedimento.

Não existem Lotes com a Ordem do Lote repetida.

Cada Lote inclui pelo menos um CPV do Lote.

### **CPVs do Lote**

O Vocabulário Principal segue o formato 00000000-0, é válido e compatível com os Tipos de Contrato.

O Vocabulário Suplementar\* segue o formato XX00-0 e é válido.

Não existem CPVs do Lote com o Vocabulário Principal e Suplementar\* repetidos.

Existe um CPV do Lote definido como o objeto principal.

\* se o campo estiver preenchido

#### **4.1.4 Anulação**

O procedimento existe e foi criado pela plataforma eletrónica.

Não existem blocos de dados para além das fichas.

Não existe uma alteração de dados em curso.

Nota: a anulação do procedimento origina a anulação das fichas.

#### **4.1.5 Obtenção**

O procedimento existe.

A plataforma eletrónica tem acesso ao procedimento.

## **4.2 Fichas de Envio de Convites**

O procedimento existe e foi criado pela plataforma eletrónica.

### **4.2.1 Criação**

#### **Procedimento sem antecedentes**

O procedimento é do tipo *Ajuste Direto* (não simplificado), *Artigo 258.º* ou *Artigo 259.º*.

O Número de Convidados do procedimento é diferente de um.

A FEC não existe.

#### **Ao abrigo de um Concurso de conceção**

O procedimento é do tipo *Ajuste Direto* (não simplificado),

O Número de Convidados do procedimento é diferente de um.

A FEC não existe.

#### **Ao abrigo de um Sistema de Aquisição Dinâmico**

O procedimento é do tipo Concurso Publico.

O Número de Convidados do procedimento é diferente de um.

A FEC não existe.

#### **Ao abrigo de um Sistema de Qualificação**

O procedimento é do tipo Procedimento de Negociação ou Concurso Limitado por Prévia Qualificação.

O Número de Convidados do procedimento é diferente de um.

A FEC não existe.

#### **4.2.2 Atualização**

A FEC existe.

Não existem outros blocos de dados.

O Motivo da Alteração está preenchido.

#### **4.2.3 Criação/Atualização**

A *Data de Envio dos Convites* não é anterior à *Data da Decisão de Contratar* do procedimento, nem é posterior à data atual.

A FEC inclui pelo menos dois Convidados.

Os dados dos Convidados são válidos (ver Organizações).

Não existem Convidados com o NIF das Entidades Adjudicantes do procedimento, nem com o nº de Ordem ou o NIF repetido.

#### **4.2.4 Anulação**

A FEC existe.

Não existem outros blocos de dados.

#### **4.2.5 Obtenção**

A FEC existe.

### **4.3 Fichas de Abertura de Candidaturas**

O procedimento existe.

A plataforma eletrónica tem acesso ao procedimento.

#### **4.3.1 Criação**

O procedimento é do tipo *Concurso Limitado por Prévia Qualificação, Procedimento de Negociação ou Diálogo Concorrencial*.

O procedimento não é realizado ao abrigo de um Sistema de Qualificação.

A FAC não existe.

#### **Celebração de um Concurso de conceção**

O procedimento é do tipo *Concurso Limitado por Prévia Qualificação*.

A FAC não existe.

### **Celebração de um Sistema de Qualificação**

O procedimento é do tipo *Concurso Limitado por Prévia Qualificação*.

A FAC não existe.

#### **4.3.2 Atualização**

A FAC existe.

Não existem outros blocos de dados.

O Motivo da Alteração está preenchido.

#### **4.3.3 Criação/Atualização**

*A Data de Termo de Apresentação das Candidaturas não é anterior à Data da Publicação no Diário da República do anúncio, nem é posterior à data atual.*

A FAC inclui pelo menos um Candidato.

Os dados dos Candidatos são válidos (ver Organizações/Agrupamentos).

Não existem Candidatos com o NIF das Entidades Adjudicantes do procedimento, nem com o nº de Ordem ou o NIF repetido.

#### **4.3.4 Anulação**

A FAC existe.

Não existem outros blocos de dados.

#### **4.3.5 Obtenção**

A FAC existe.

## 4.4 Fichas de Abertura de Soluções

O procedimento existe.

A plataforma eletrónica tem acesso ao procedimento.

### 4.4.1 Criação

O procedimento é do tipo *Diálogo Concorrencial*.

A FAC existe.

A FAS não existe.

### Celebração de um Concurso de conceção

O procedimento é do tipo Concurso Público ou Concurso Limitado por Prévia Qualificação.

### 4.4.2 Atualização

A FAS existe.

Não existem outros blocos de dados para além da FAC.

O Motivo da Alteração está preenchido.

### 4.4.3 Criação/Atualização

A *Data de Termo de Apresentação das Soluções* não é anterior à *Data de Termo de Apresentação das Candidaturas* da FAC, nem é posterior à data atual.

A FAS inclui pelo menos um Candidato Qualificado.

Os dados dos Candidatos Qualificados são válidos (ver Organizações/Agrupamentos).

Não existem Candidatos Qualificados com o NIF das Entidades Adjudicantes do procedimento, nem com o nº de Ordem ou o NIF repetido.



#### 4.4.4 Anulação

A FAS existe.

Não existem outros blocos de dados para além da FAC.

#### 4.4.5 Obtenção

A FAS existe.

### 4.5 Fichas de Abertura de Propostas

O procedimento existe.

A plataforma eletrónica tem acesso ao procedimento.

A versão indicada da FAP é válida (ver Versão da FAP).

#### 4.5.1 Criação

A FEC existe se o procedimento for do tipo *Ajuste Direto* (não simplificado), *Artigo 258.º* ou *Artigo 259.º*, e o Número de Convidados do procedimento for superior a um.

A FAC existe se o procedimento for do tipo *Concurso Limitado por Prévia Qualificação* ou *Procedimento de Negociação* e não for realizado ao abrigo de um Sistema de Qualificação.

A FAS existe se o procedimento for do tipo *Diálogo Concorrencial*.

A versão inicial/única da FAP existe se for a versão final da FAP.

A versão indicada da FAP não existe.

#### Celebração de um Sistema de Aquisição Dinâmico

A versão não é final.

O tipo de procedimento é Concurso Público.

A versão indicada da FAP não existe.

#### **Ao abrigo de um Concurso de Conceção**

A versão é final.

A versão indicada da FAP não existe.

O tipo de procedimento for *Ajuste Direto*.

#### **Ao abrigo de um Sistema de Aquisição Dinâmico**

A versão inicial/única da FAP existe se for a versão final da FAP.

A versão indicada da FAP não existe.

O tipo de procedimento for *Concurso Público*.

#### **Ao abrigo de um Sistema de Qualificação**

A versão é final.

A versão indicada da FAP não existe.

O tipo de procedimento for *Concurso Limitado por Prévia Qualificação* ou *Procedimento de Negociação*.

#### **4.5.2 Atualização**

A versão indicada da FAP existe.

Não existem outros blocos de dados para além das fichas anteriores.

O Motivo da Alteração está preenchido.

#### **4.5.3 Criação/Atualização**

A *Data de Termo de Apresentação das Propostas* não é anterior à *Data da Publicação do anúncio\** no Diário da República, à *Data da Decisão de Contratar* do procedimento\* ou à *Data de Envio dos Convites* da FEC\* ou à *Data de Termo de Apresentação das Candidaturas* da FAC\*

ou *Data de Termo de Apresentação das Soluções da FAS\**, nem é posterior à data atual.

A FAP inclui pelo menos uma Proposta.

O Código das Propostas segue o formato: <ordem do lote>.<nº da proposta>.

A Ordem do Lote identifica o Lote do procedimento. Se o procedimento não tiver lotes, deve ser usado o valor "0".

O Nº da Proposta indica a proposta apresentada. O valor 0 corresponde à proposta base. O valor 1 corresponde à 1ª proposta variante. O valor 2 corresponde à 2ª proposta variante, e assim sucessivamente.

Só são permitidas propostas variantes se o procedimento for do tipo *Ajuste Direto* ou *Artigo 258.º*, ou se tiver sido criado por um anúncio que admite propostas variantes.

O Lote das Propostas existe se o procedimento tiver lotes.

O Prazo de Execução das Propostas não é negativo.

Os dados dos Concorrentes são válidos (ver *Organizações/Agrupamentos*).

Não existem Concorrentes com o NIF das Entidades Adjudicantes do procedimento.

No caso dos agrupamentos, a soma do Valor Parcial da Proposta de cada Membro do Agrupamento é igual ao Valor da Proposta.

Cada Concorrente a um lote apresenta uma proposta base e zero ou mais propostas variantes numeradas sequencialmente. Se apresentar várias propostas para um lote, usa a mesma Ordem do Concorrente e o mesmo NIF.

\* a data mais recente que for aplicável

#### **4.5.4 Anulação**

A versão indicada da FAP existe.

Não existem outros blocos de dados para além das fichas anteriores.

#### **4.5.5 Obtenção**

A versão indicada da FAP existe.

### **4.6 Fichas de Habilitação do Adjudicatário**

A plataforma eletrónica tem acesso ao procedimento.

#### **4.6.1 Criação**

A FAP inicial/única existe.

A FAP final existe se for válida (ver Versão da FAP).

#### **Ao abrigo de um Concurso de Conceção**

A FAP inicial/única existe.

A FAP final existe se for válida (ver Versão da FAP).

O tipo de procedimento é Ajuste Direto.

#### **Ao abrigo de um Sistema de Aquisição Dinâmico**

A FAP inicial/única existe.

A FAP final existe se for válida (ver Versão da FAP).

O tipo de procedimento é *Concurso Público*.

#### **Ao abrigo de um Sistema Qualificação**

A FAP final existe se for válida (ver Versão da FAP).

O tipo de procedimento é *Concurso Limitado por Prévia Qualificação* ou *Procedimento de Negociação*.

#### **4.6.2 Atualização**

A FHA existe.

A nova FHA pertence ao procedimento.

Não existem outros blocos de dados para além das fichas.

O Motivo da Alteração está preenchido.

#### **4.6.3 Criação/Atualização**

O procedimento existe.

A FHA inclui pelo menos uma Proposta Adjudicada.

Os dados do Adjudicatário são válidos (ver Organizações/Agrupamentos).

O Adjudicatário apresentou as Propostas Adjudicadas na última FAP.

Não existe outra FHA para o mesmo Adjudicatário, nem que contenha qualquer uma das Propostas Adjudicadas.

*A Data de Apresentação dos Documentos de Habilitação não é anterior à Data de Termo de Apresentação das Propostas da última FAP, nem é posterior à data atual.*

#### **4.6.4 Anulação**

A FHA existe.

Não existem outros blocos de dados para além das fichas.

#### **4.6.5 Obtenção**

A FHA existe.

## 4.7 Organizações

Todos os campos da Entidade estão preenchidos.

O País é válido.

Se o país for Portugal, o NIF tem nove dígitos e é válido.

## 4.8 Organizações/Agrupamentos

Para as entidades que não são um Agrupamento aplicam-se as validações existentes para as organizações (ver Organizações).

### Agrupamentos

É possível indicar os dados de um agrupamento, incluindo o seu tipo, para além dos membros que o constituem. Isto é possível usando os campos destinados à entidade singular e o campo ID do Tipo de Agrupamento.

Caso se indique esta informação existem as seguintes validações adicionais, para além das existentes para os agrupamentos (ver Agrupamentos):

O Tipo de Agrupamento é válido.

Todos os campos da entidade singular estão preenchidos, com exceção do NIF se o agrupamento for do tipo Consórcio.

O País é válido.

Se o país for Portugal, o NIF\* tem nove dígitos e é válido.

\* se o campo estiver preenchido

## 4.9 Agrupamentos

O agrupamento tem pelo menos dois Membros do Agrupamento.

Todos os campos dos Membros do Agrupamento estão preenchidos.

Os dados dos Membros do Agrupamento são válidos (ver Organizações).

Não existem Membros do Agrupamento com o NIF das Entidades Adjudicantes do procedimento, nem com o NIF do agrupamento (se definido), nem com o NIF repetido.

Existe um Membro do Agrupamento definido como o líder.

#### **4.10 Versão da FAP**

A versão inicial/única da FAP é sempre válida.

A versão final da FAP só é válida se:

o procedimento for do tipo *Ajuste Direto* ou *Artigo 258.º*, e tiver Fase de Negociação,

ou o procedimento for do tipo *Concurso Público* ou *Artigo 259.º*, e tiver Leilão Eletrónico ou Fase de Negociação,

ou o procedimento for do tipo *Concurso Limitado por Prévia Qualificação* e tiver Leilão Eletrónico,

ou o procedimento for do tipo *Procedimento de Negociação*.

Nota: se só existir a versão inicial/única a versão pode ser omitida.

#### **4.11 Anúncio JORAA**

##### **4.11.1 Criação**

O Tipo de Anúncio é Criação (exceto no caso do Concurso Publico Urgente, em que tanto o Tipo de Anúncio como o Modelo de Anúncio são “Anúncio de concurso urgente”)

##### **4.11.2 Atualização**

O ID do Procedimento está preenchido.

O anúncio existe e foi criado pela plataforma eletrónica.

O Motivo da Alteração está preenchido.

O Tipo de Anúncio é Retificação.

#### 4.11.3 Criação/Atualização

##### Informação Inicial

O formato do número do anúncio deverá ser "JORAA-XX/YYYY". Data da publicação em Jornal Oficial da Região Autónoma dos Açores não pode ser superior à data atual

##### Entidades Adjudicantes

O procedimento inclui pelo menos uma Entidade Adjudicante.

Os dados das Entidades Adjudicantes são válidos (ver Organizações).

Não existem Entidades Adjudicantes com o NIF repetido.

Se existirem várias Entidades Adjudicantes, uma foi definida como a representante.

##### Tipos de Contrato

O anúncio inclui pelo menos um Tipo de Contrato. Os

Tipos de Contrato são válidos e não estão repetidos.

Se o Tipo de Contrato for "*Outro*", deverá descrever o tipo de contrato associado a Outros.

Se o anúncio for um Concurso Conceção, os Tipos de Contrato válidos são: "*Aquisição de Bens Móveis*", "*Locação de Bens Móveis*", "*Aquisição de Serviços*" e "*Empreitadas de Obras Públicas*".

##### CPVs do futuro Contrato

Se o anúncio não tiver Lotes, inclui pelo menos um CPV do Contrato. Caso contrário não inclui CPVs do Contrato.

O Vocabulário Principal segue o formato 00000000-0, é válido e compatível com os Tipos de Contrato.



O Vocabulário Suplementar\* segue o formato XX00-0 e é válido.

Não existem CPVs do Contrato com o Vocabulário Principal e Suplementar\* repetidos.

Se o preço base do anúncio for "Inexistente", o Valor Base dos CPVs do Contrato não está preenchido. Caso contrário, o Valor Base dos CPVs do Contrato está preenchido e a sua soma é igual ao preço base do anúncio.

Existe um CPV do Contrato definido como o objeto principal.

\* se o campo estiver preenchido

### **Lotes**

Se o anúncio tiver Lotes, inclui pelo menos dois Lotes.

Todos os campos do Lote estão preenchidos, com exceção do Preço Base.

Se o preço base do anúncio for "Inexistente", o Preço Base dos Lotes não está preenchido. Caso contrário, o Preço Base dos Lotes está preenchido e a sua soma é igual ao preço base do anúncio.

Não existem Lotes com a Ordem do Lote repetida.

Cada Lote inclui pelo menos um CPV do Lote.

### **CPVs do Lote**

O Vocabulário Principal segue o formato 00000000-0, é válido e compatível com os Tipos de Contrato.

O Vocabulário Suplementar\* segue o formato XX00-0 e é válido.

Não existem CPVs do Lote com o Vocabulário Principal e Suplementar\* repetidos.

Existe um CPV do Lote definido como o objeto principal.

\* se o campo estiver preenchido

### **Acordo Quadro**

Caso seja preenchido o acordo quadro, deverá ser escolhida uma modalidade e preenchida só uma das opções para o Prazo de Vigência:

- Até Data
- Por duração de meses/anos

### **Plataforma Eletrónica**

Caso seja preenchido o campo da Plataforma eletrónica deverá ser preenchido uma das opções:

- Plataforma eletrónica utilizada pela entidade, certificada pelo CEGER
- Outra

### **Concurso de conceção**

Deverá vir com a modalidade preenchida.

### **Envio ao DR**

Caso tenha sido enviado ao Diário da República deverá ser fornecido um ID de Anúncio INCM ou número de Procedimento válido.

#### **4.11.4 Anulação**

O anúncio existe e foi criado pela plataforma eletrónica.

Não existem blocos de dados para além das fichas.

Não existe uma alteração de dados em curso.

Nota: a anulação do procedimento origina a anulação das fichas.

#### **2.1.1 Obtenção**

O anúncio existe.

A plataforma eletrónica tem acesso ao procedimento.

## **4.12 RC/RFC – Relatório de Contratação / Formação de Contrato**

### **4.12.1 Criação**

Ainda não foi comunicado.

### **4.12.2 Atualização**

Existe pedido de alteração aceite.

O Motivo da Alteração está preenchido.

### **4.12.3 Criação/Atualização**

#### **Relatórios Nível 3**

A Identificação e objeto do Contrato estão preenchidos.

O Preço Contratual está preenchido.

O Prazo de Execução está preenchido.

O Tipo de Fundamentação da contratação está preenchido.

No caso dos ajustes diretos, a fundamentação do recurso deverá estar preenchida.

As datas da decisão de adjudicação e da celebração de contrato estão preenchidas.

Tipo de Diretiva Comunitária está preenchida.

As entidades adjudicatárias estão preenchidas.

Os locais de execução têm pelo menos um local preenchido.

Caso não existam critérios ambientais, deverá ser fundamentado. Caso existam, os restantes campos são obrigatórios.

Caso o preço contratual ultrapasse 10000€, deverá ser anexado um documento.

**RFC** : Materiais reciclados deverão estar preenchidos.

#### **Relatórios Nível 2**

Validações dos Relatórios Nível 3

Caso o procedimento tenha fase de negociação, deverá estar preenchida.

Caso o procedimento tenha leilão eletrónico, deverá estar preenchido.

Caso o procedimento tenha fase de qualificação, deverá estar preenchida.

Caso o procedimento tenha diálogo concorrencial, deverá estar preenchido.

## Relatórios Nível 1

Validações dos Relatórios Nível 2 + 1

Caso existam audiências prévias, as suas datas são anteriores à data de decisão de contratação e depois da data de apresentação das propostas.

### 4.12.4 Anulação

Não existem REC/RFO comunicado.

O RC/RFC existe.

Existe pedido de alteração aceite.

### 4.12.5 Obtenção

O RC/RFC existe.

## 4.13 MC – Modificação Contratual

### 4.13.1 Criação

Existe contrato

### 4.13.2 Atualização

Existe pedido de alteração aceite.

O Motivo da Alteração está preenchido.

### 4.13.3 Criação/Atualização

A Identificação e objeto do Contrato estão preenchidos.

O Preço Contratual está preenchido.

O Prazo de Execução está preenchido.

O Tipo de fundamentação do incremento está preenchido.

O Tipo de ato do incremento está preenchido.

A Data da modificação contratual está preenchida.

Caso o preço contratual ultrapasse 10000€, deverá ser anexado um documento.

### 4.13.4 Anulação

O MC existe.

Existe pedido de alteração aceite.

### 4.13.5 Obtenção

O MC existe.

## **4.14 REC – Relatório de Execução de Contrato**

### **4.14.1 Criação**

Existe RFC.

### **4.14.2 Atualização**

Existe pedido de alteração aceite.  
O Motivo da Alteração está preenchido.

### **4.14.3 Criação/Atualização**

A data de fecho do contrato esta preenchida.  
Caso a data de fecho seja anterior à de celebração de contrato, o tipo de Fundamentação da Eficácia Retroativa ao Contrato está preenchido.  
O preço total efetivo está preenchido.

### **4.14.4 Anulação**

O REC existe.  
Existe pedido de alteração aceite.

### **4.14.5 Obtenção**

O REC existe.

## **4.15 RFO – Relatório Fim de Obra**

### **4.15.1 Criação**

Existe RC.

### **4.15.2 Atualização**

Existe pedido de alteração aceite.  
O Motivo da Alteração está preenchido.

### **4.15.3 Criação/Atualização**

O preço total efetivo está preenchido.  
A fundamentação do uso dos materiais reciclados está preenchida.

### **Plano de Segurança e saúde**

Se não necessitar do plano:

- O tipo de fundamentação da não exigibilidade do plano de segurança e saúde está preenchido.

Se necessitar:

- A data de aprovação do plano de segurança e saúde está preenchido.

### **Consignações**

A data de receção provisória está preenchida.

A data de consignação está preenchida.

As causas das alterações ao prazo de execução da obra estão preenchidas.

### **Suspensões**

O tipo de suspensão está preenchido.

As datas de início e fim da suspensão estão preenchidas.

### **Alterações de prazo**

O tipo de alteração está preenchido.

A duração da alteração de prazo está preenchida.

### **Acréscimos/Decréscimos de custo**

O tipo de acréscimo/decrécimo está preenchido.

O valor do tipo de acréscimo/decrécimo está preenchido.

### **Sub-empregadas**

O número de sub-empregadas está preenchido.

O valor dos trabalhos sub-contratados está preenchido.

A informação sobre sub-empregadas está preenchido.

### **Acidentes de trabalho**

O número de acidentes mortais está preenchido.

O número de acidentes com incapacidade total está preenchido.

O número de acidentes com incapacidade parcial está preenchido.

O número de vítimas mortais está preenchido.

O número de vítimas com incapacidade total está preenchido.

O número de acidentes com incapacidade parcial está preenchido.

A informação sobre acidentes de trabalho está preenchida.

#### **4.15.4 Anulação**

O RFO existe.

Existe pedido de alteração aceite.

#### **4.15.5 Obtenção**

O RFO existe.

### **4.16 RSA – Relatório Sumário Anual**

#### **4.16.1 Criação**

O preço contratual do contrato é superior a 500000€ e o seu tempo de execução é superior a 1 ano.

#### **4.16.2 Atualização**

Existe pedido de alteração aceite.

O Motivo da Alteração está preenchido.

#### **4.16.3 Criação/Atualização**

O ano reportado está preenchido.

O valor total dos trabalhos executados está preenchido.

O valor total dos trabalhos a mais está preenchido.

O valor total dos trabalhos a menos está preenchido.

O valor total dos trabalhos de suprimento está preenchido.

A estimativa do desvio temporal está preenchida.

#### **2.1.1 Anulação**

O RSA existe.

Existe pedido de alteração aceite.

#### **2.1.2 Obtenção**

O RSA existe.

### 3 DICIONÁRIO DE TERMOS

Termo	Descrição
adjudicação	fase do procedimento que antecede a celebração do contrato; escolha, pela entidade adjudicante, de uma proposta para a celebração do contrato
agrupamento candidato	conjunto de entidades que participam na fase de qualificação de um procedimento de contratação, através da apresentação de uma candidatura
agrupamento candidato qualificado	conjunto de entidades candidatas que ficaram qualificadas para efeitos de apresentação de uma solução, após a fase de qualificação a que se submeteram
agrupamento concorrente	conjunto de entidades que participa num procedimento de contratação, através da apresentação de uma proposta
agrupamento de entidade adjudicatária	quando a proposta adjudicada foi apresentada por um agrupamento de entidades
ajuste direto	é um tipo de procedimento de contratação; único procedimento que não tem publicação de anúncio;
ajuste direto simplificado	é um ajuste direto, com uma tramitação mais aligeirada, que permite a celebração de contratos até €5000;
bloco de dados	“pacote” de informação comunicado ao BASE, pela INCM, por uma plataforma eletrónica certificada ou pela entidade adjudicante; existem vários blocos de dados, que serão integrados no BASE em diferentes momentos do processo de contratação pública: <ul style="list-style-type: none"> <li>- anúncio</li> <li>- bloco técnico de dados</li> <li>- ficha de envio dos convites</li> <li>- ficha de abertura das candidaturas</li> <li>- ficha de abertura das soluções</li> <li>- ficha de abertura das propostas</li> <li>- ficha de habilitação do adjudicatário</li> <li>- relatório de contratação</li> <li>- relatório de formação do contrato</li> <li>- modificações contratuais que representem um valor superior a 15%</li> <li>- relatório sumário anual</li> <li>- relatório de execução do contrato</li> <li>- relatório final de obra</li> </ul>
Candidato	entidade que participa na fase de qualificação de um procedimento de contratação, através da apresentação de uma candidatura
Candidato qualificado	entidade candidata que ficou qualificada para efeitos de apresentação de uma solução, após a fase de qualificação a que se submeteu
Código da proposta	código atribuído a uma proposta carregada em plataforma eletrónica, de acordo com as regras do Anexo I da Portaria



	701-G/2008, de 29 de Julho
Código das propostas escolhidas	código atribuído à proposta, carregada na plataforma eletrónica, que foi adjudicada pela entidade adjudicante (de acordo com as regras do Anexo I da Portaria 701-G/2008, de 29 de Julho)
concorrente	entidade que participa num procedimento de contratação, através da apresentação de uma proposta
Concurso limitado por prévia qualificação	tipo de procedimento de contratação
Concurso público	tipo de procedimento de contratação
Contrato de aquisição de bens móveis	tipo de contrato público
Contrato de aquisição de serviços	tipo de contrato público
Contrato de concessão de obras públicas	tipo de contrato público
Contrato de concessão de serviços públicos	tipo de contrato público
Contrato de empreitada de obras públicas	tipo de contrato público
Contrato de locação de bens móveis	tipo de contrato público
Contrato de sociedade	tipo de contrato público
Contrato misto	contrato que abrange prestações características de vários tipos de contrato
convite	uma das peças do procedimento de ajuste direto, na qual a entidade adjudicante convida uma entidade a apresentar proposta
CPV - Common Procurement Vocabulary	descreve e classifica o objeto dos contratos públicos; num contrato, pode haver um objeto principal (obrigatório) e um ou vários objetos complementares (facultativo); a cada um dos objetos corresponde um vocabulário principal (obrigatório) e um ou vários vocabulários suplementares (facultativo)
Data de apresentação dos documentos de habilitação	data em que o adjudicatário apresentou, na plataforma, os documentos de habilitação
Data de decisão de contratar	data em que a entidade adjudicante decidiu encetar o procedimento de formação de contrato; data inserida, manualmente, pela entidade adjudicante, na plataforma eletrónica
Data para apresentação das candidaturas	data em que termina o prazo para apresentação das candidaturas
Data termo para apresentação das propostas	data em que termina o prazo para apresentação das propostas
Data termo para apresentação das soluções	data em que termina o prazo para apresentação das soluções
Descrição do procedimento	designação atribuída, pela entidade adjudicante, ao procedimento, para sua identificação

Descrição sucinta do lote	designação sucinta do objeto do lote
Designação do lote	designação atribuída, pela entidade adjudicante, ao lote de um procedimento, para sua identificação
Diálogo concorrencial	tipo de procedimento de contratação
Documentos de habilitação	documentos que comprovam que o adjudicatário que lhe permitem, após adjudicação, ser parte no contrato público
Entidade adjudicante	entidade que enceta, conduz e decide o procedimento de contratação
Entidade adjudicatária	entidade a quem é adjudicada, num dado procedimento, uma proposta
Entidade convidada	entidade a quem é dirigido um convite para apresentar proposta num procedimento de ajuste direto
Ficha de abertura de candidaturas	é um bloco de dados; criado nas plataformas eletrónicas após a disponibilização e abertura das candidaturas pelo júri do procedimento; remetido ao Portal Base até 10 dias após a ordem do júri do procedimento para que a plataforma eletrónica lhe disponibilize as candidaturas; aplicável a procedimentos de concurso limitado por prévia qualificação, de negociação e de diálogo concorrencial
Ficha de abertura de propostas	é um bloco de dados; criado nas plataformas eletrónicas após a disponibilização e abertura das propostas, pelo júri do procedimento; remetido ao Portal Base até 10 dias após a ordem do júri do procedimento para que a plataforma eletrónica lhe disponibilize as propostas; aplicável a procedimentos de ajuste direto, de concurso público, de concurso limitado por prévia qualificação, de negociação e de diálogo concorrencial
Ficha de abertura de soluções	é um bloco de dados; criado nas plataformas eletrónicas após a disponibilização e abertura das soluções, pelo júri do procedimento; remetido ao Portal Base até 10 dias após a ordem do júri do procedimento para que a plataforma eletrónica lhe disponibilize as soluções; aplicável a procedimentos de diálogo concorrencial
Ficha de envio de convites	é um bloco de dados; criado nas plataformas eletrónicas e remetido ao Portal Base em simultâneo com o envio dos convites; aplicável aos procedimentos de ajuste direto tratados em plataformas eletrónicas, com convite a várias entidades e à seleção de interessados qualificados, no âmbito de um sistema de qualificação
Ficha de habilitação de adjudicatário	é um bloco de dados; criado nas plataformas eletrónicas e remetido ao Portal Base em simultâneo com a disponibilização, na plataforma, aos restantes concorrentes, dos documentos de habilitação do adjudicatário;

	aplicável a todos os tipos de procedimentos
Formulário principal	formulário preenchido na plataforma eletrónica, por todos os concorrentes e que integra a proposta apresentada; constitui a base de informação a enviar ao Portal Base
Identificação do lote	a identificação do lote de um procedimento é composta pelos elementos seguintes: - ordem do lote - designação do lote - designação sucinta do objeto do lote - lista de CPVs associados ao lote - preço base do lote
IdProcedimento	número único de identificação de um procedimento
Lista de lotes	lista que contém o conjunto de lotes que fazem parte do procedimento
lote	é uma "parcela" do procedimento que pode dar origem à celebração de um contrato
Membro do agrupamento adjudicatário	entidade que faz parte do agrupamento a quem foi adjudicada a proposta
Natureza do contrato	tipos de contrato, indicado pela entidade adjudicante, quando no campo "tipo de contrato" escolheu "Outro"
NIF	Número de identificação fiscal
Descrição da entidade	denominação social
Objeto Principal	é a prestação principal do contrato; é classificada através do CPV (pode ter um vocabulário principal e um ou vários vocabulários suplementares)
Objetos Complementares	são prestações não principais do contrato; são classificadas através de CPV (cada uma pode ter um vocabulário principal e um ou vários vocabulários suplementares)
Ordem do candidato	número sequencial atribuído ao candidato para efeitos de apresentação de uma candidatura
Ordem do candidato qualificado	número sequencial atribuído ao candidato para efeitos de apresentação de uma solução
Ordem do concorrente	número sequencial atribuído à entidade convidada para efeitos de apresentação de proposta
Ordem do convidade	número sequencial atribuído à entidade convidada para efeitos de apresentação de proposta
Ordem do Lote	número sequencial atribuído ao lote que faz parte do procedimento
Prazo de execução (do contrato/da obra)	corresponde ao prazo de execução das prestações de um contrato ou da execução de uma obra
Preço base	limite máximo, definido no procedimento de formação de contrato, que a entidade adjudicante está disposta a pagar pela execução de um contrato O preço base corresponde ao mais baixo dos valores seguintes:

	<ol style="list-style-type: none"> <li>1. O valor fixado no caderno de encargos como parâmetro base do preço contratual</li> <li>2. O valor máximo do contrato a celebrar permitido pela escolha do procedimento, quando este for adotado nos termos do disposto nos artigos 19.º, 20.º ou 21.º</li> <li>3. O valor máximo até ao qual o órgão competente, por lei ou por delegação, pode autorizar a despesa inerente ao contrato a celebrar.</li> </ol> <p>Apenas em casos excecionais (os previstos no n.º 2 do mesmo artigo) não existe preço base num procedimento de contratação pública.</p>
Preço base do lote	limite máximo, definido para o lote, que a entidade adjudicante está disposta a pagar pela execução das prestações objeto do lote
procedimento	na estrutura de dados do Portal Base, a entidade "procedimento" agrega todos os blocos de dados que devem ser comunicados (pela INCM, pelas plataformas eletrónicas e pelas entidade procedimento adjudicantes) no Portal Base; abrange todo o processo de formação de um contrato público (desde a data de decisão de contratar), até ao termo da execução do contrato celebrado
Procedimento de negociação	tipo de procedimento de contratação
Proposta	é a declaração de um interessado sobre a sua vontade de celebrar um contrato, de acordo com os requisitos fixados no procedimento; à exceção do ajuste direto (quando não é tratado em plataforma eletrónica), as propostas são submetidas na plataforma eletrónica que suporta o procedimento
Regime de contratação	regime jurídico aplicável à formação de um contrato público; depende do tipo de procedimento adotado
solução	é a proposta inicial apresentada por um concorrente qualificado num procedimento de diálogo concorrencial
Tipo de procedimento de contratação	tipos de procedimento de contratação <ul style="list-style-type: none"> <li>- ajuste direto</li> <li>- contratação excluída</li> <li>- concurso público</li> <li>- concurso limitado por prévia qualificação</li> <li>- procedimento de negociação</li> <li>- diálogo concorrencial</li> <li>- Contrato ao abrigo de acordo-quadro (artigo 258.º)</li> <li>- Contrato ao abrigo de acordo-quadro (artigo 259.º)</li> </ul>
Valor da proposta	valor da proposta apresentada pelo concorrente ou agrupamento de concorrentes
Vocabulário Principal	é a classificação atribuída às prestação de um contrato; é atribuída ao objeto principal e aos objetos complementares do contrato; esta classificação é obrigatória

Vocabulário Suplementar

é a classificação que ajuda a complementar a classificação atribuída às prestações de um contrato;  
pode ser atribuída ao objeto principal e aos objetos complementares do contrato;  
esta classificação é facultativa